



وزارت جهاد کشاورزی  
سازمان تحقیقات، آموزش و ترویج کشاورزی  
معاونت ترویج و آموزش  
دفتر امور ترویج و بهبود نظامهای ترویجی

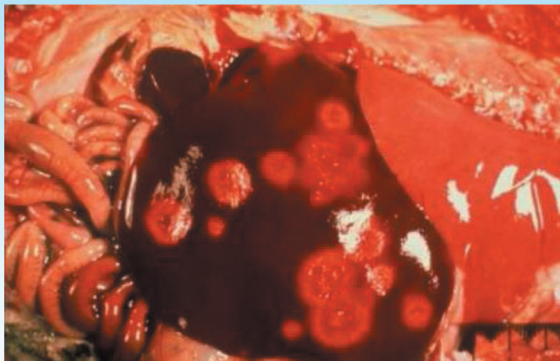
## توصیه های عمومی جهت پیشگیری و کنترل سقط جنین در گوسفند و بز



تهیه و تنظیم : سید علی صادقی - رضا صباحی فرد  
مشاور و مدیر اجرایی : مهدی قهرمانی

سازمان جهاد کشاورزی استان زنجان  
مدیریت هماهنگی و ترویج کشاورزی

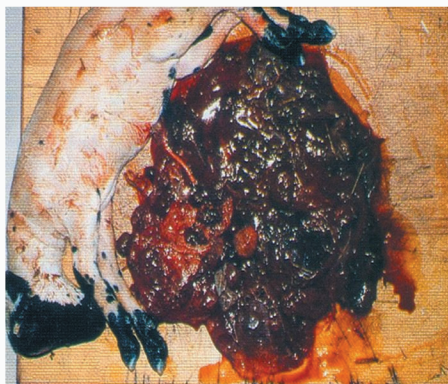
تابستان ۱۳۹۰



کبد بره سقط شده در اثر کمپلوباکتر



جفت و جنین سقط شده را بسوزانید



✓ کمبود ها غذایی به خصوص کمبود انرژی ، مواد معدنی و ویتامین ها) به ویژه ویتامین آ ، ویتامین بی، مس ، سلنیوم و کبالت) از مهمترین کمبود های مداخله کننده در ایجاد سقط شناخته شده اند . که در این شرایط میکروب های معمولی نیز ممکن است برای دام مشکل ساز شود.  
✓ تزریق ۱-۲ بار ویتامین آ-۳-ئی (AD3E) به فاصله ۱۵ روز مخصوصا در فصلی که علوفه به رنگ سبز(خشک یا تازه) در اختیار حیوان قرار نمی گیرد برای پیشگیری توصیه می شود.

✓ استفاده داروی ضد انگل آلبندازول(بصورت قرص یا سوسپانسیون که در بین دامداران به شربت معروف است) در ۳۵ روز اول آبستنی در گوسفند و بز باعث ایجاد ناقص الخلقه زایی و گاهی سقط می گردد. لذا این داروها باید قبل از قوچ اندازی یا بعد از ۳۵ روز اول آبستنی داده شود.(این زمان برای گاو ۴۵ روز است)

✓ در زمان زایمان و سقط جنین جهت پیشگیری از انتقال بیماری های مشترک بین انسان و دام از دستکش،عینک ولباس کار مناسب استفاده شود.  
✓ مصرف علوفه و کنسانتره کپک زده توسط دام می تواند منجر به بیماری و سقط جنین در دام شده و مصرف شیراین دامها ممکن است بیماری های خطرناکی مثل سرطان و ناقص الخلقه زایی در انسان را به دنبال داشته باشد.

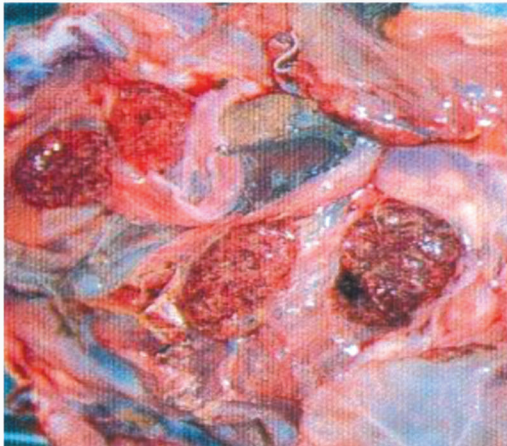
✓ خانم های باردار نباید در زمان زایمان و سقط جنین دام با دام ها در تماس باشند، چون بسیاری از عوامل عفونی مشترک بین انسان و دام می توانند منجر به سقط جنین و بیماری در انسان شوند.

## توصیه های عمومی جهت پیشگیری و کنترل سقط جنین در گوسفند و بز

- ✓ برخی از عوامل ایجاد کننده سقط جنین در دام ، بیماری هایی در انسان ایجاد می کنند، لذا در موارد بروز سقط جنین در دام باید مراقبت های لازم در برخورد با دام ، جنین و ترشحات سقطی صورت پذیرد و خانم های باردار باید مراقبت بیشتری نمایند.
- ✓ از تزریق واکسن های آبله، شاربین، تب مالت ، آگالاکسی (در مناطق آلوده)، آنتروتوکسمی و دریافت دارو های ضد انگل مخصوصا داروهای ضد کپک در مناطق آلوده قبل از کوچ اندازی اطمینان پیدا کنید.
- ✓ هیچ چیزی به اندازه معاینه جفت و جنین سقط شده توسط دامپزشک اطلاعات لازم را در مورد علت سقط بیان نمی کند ، لذا این نمونه ها را به صورت تازه به دامپزشکی انتقال دهید.
- ✓ جنین سقط شده ، جفت و ترشحات آن را بلافاصله از دسترس سایر دامها خارج کرده و آنها را در عمق مناسبی بعد از ریختن آهک در زیر و روی آن دفن کنید و یا بسوزانید.
- ✓ میش سقط شده را از سایر دامها جدا نگهداری کنید تا از طریق ترشحات رحم بقیه را آلوده نکند.
- ✓ میش هایی که زود زایمان کرده اند را از سایر حیوانات آبستن جدا نگهداری کنید. (حد اقل تا ۱۰ روز)
- ✓ از آلودگی آب و غذای حیوانات با مدفوع گربه، سگ و پرندگان (کلاغ، زاغ، کبوتر و گنجشک) جلوگیری کنید.

- ✓ غذای میش ها در آخور ریخته شود و از ریختن غذا در روی زمین و نیز راکد ماندن آب آشخور پرهیز شود.
- ✓ وجود موش در انبار علوفه و غذا می تواند به ایجاد، بقاء و دوام عفونت کمک کند لذا کنترل منظم جوندگان ضروری است.
- ✓ علوفه کپک زده و قارچی دارای عواملی برای ایجاد سقط جنین و ناقص الخلقه زایی می باشند. این گونه سقط ها معمولا به در مان جواب نمی دهند ضمن اینکه سیستم ایمنی دام را هم ضعیف و آنرا مستعد سایر عفونت ها می نمایند.
- ✓ در صورتی که به دلایلی دام به مرتع نمی رود ، علوفه خشک شده ی با کیفیت (که به خصوص رنگ سبزشان حفظ شده ) در اختیار دام قرار دهید .
- ✓ در ۴۵ روز آخر آبستنی که سرعت رشد جنین زیاد تر است به میش های آبستن غذای کمکی (جهت تامین انرژی) داده شود به خصوص میش هایی که سابقه دوقلو زایی دارند شناسایی شده و از نظر تغذیه مورد توجه بیشتری قرار گیرند. تغذیه کمکی به مرور صورت گیرد تا به قسمت جدید غذا عادت کند. ( یکی از توصیه ها شروع مصرف ۲۵۰ گرم کنسانتره در ابتدای دو ماه آخر آبستنی و افزایش تدریجی آن می باشد به گونه ای که در دو هفته آخر، میش آبستن ۱۰۰۰ گرم از این ماده را تا پایان آبستنی دریافت دارد.)
- ✓ برای جبران کمبود مواد معدنی آجر های غذایی را در آخور قرار دهید.
- ✓ از ورود استرس به دام آبستن (حمل و نقل، تحمل مسافت های دور در مرتع جهت تامین غذا، ایجاد ترس در اثر پارس یا حمله سگ و ، تراکم زیاد، وارد نمودن ضربه و...) بپرهیزید.
- ✓ قبل از ورود دام جدید به گله (مثلا کوچ) از سلامتی آن مطمئن شوید . (از نظر دریافت واکسن های ضروری، و مصرف کردن داروهای ضد انگلی داخلی و خارجی)

- ✓ خشک و تمیز نگهداشتن محل نگهداری دام در کاهش جرم، انتقال و بقاء برخی از عوامل سقط موثر است. ضد عفونی و شعله دادن دوره ای اصطبل روش مناسبی جهت کاهش بار میکروبی می باشد.
- ✓ وجود هرگونه ضعف و بیماری های مزمن در گله را جدی بگیرید هرچند که سقط از نشانه های آن نباشد چرا که آنها سیستم ایمنی را مشغول کرده و در نتیجه سایر عفونت های عامل سقط ویا میکروب های فرصت طلب امکان رشد می یابند.



وجود نقاط سر سوزنی سفید رنگ روی جفت در اثر توکسوپلاسماوز