

نشریه مدرسه رادیویی ۲۴۷

پیشگیری از بیماری‌های واگیر شایع در دام



ویژه استان ایلام

دامداران عزیز:

آیا می‌دانید هزینه‌های پیشگیری
خیلی کمتر از درمان می‌باشد.

دامداران عزیز:

رعایت بهداشت فردی، دام و تولیدات
دامی ضامن سلامت جامعه است.



وزارت جهاد کشاورزی

معاونت آموزش و ترویج کشاورزی

گروه رادیویی، تلویزیونی جهاد و رسانه‌های ترویجی

بِسْمِ اللَّهِ الرَّحْمَنِ الرَّحِيمِ



وزارت جهاد کشاورزی
سازمان تحقیقات، آموزش و ترویج کشاورزی
معاونت آموزش و ترویج کشاورزی

نشریه ترویجی مدرسه رادیویی ۲۴۷

پیشگیری از بیماری‌های واگیر شایع در دام

تهیه و تنظیم :

محمد علی رحمی

کارشناس اداره کل دامپزشکی استان ایلام

سازمان جهاد کشاورزی استان ایلام

مدیریت هماهنگی ترویج کشاورزی

اداره رسانه‌های ترویجی

پاییز ۱۳۹۳

شناسنامه :

عنوان : پیشگیری از بیماریهای واگیر شایع در دام - ۲۴۷
تهیه و تنظیم : محمد علی رحمی کارشناس اداره کل دامپزشکی استان ایلام
مدیر اجرایی : همایون کریمی
ویراستار فنی و ترویجی : حشمت‌الله سیاهی و مالک حسن صیفی کارشناسان
مدیریت هماهنگی ترویج کشاورزی استان ایلام
ارائه طرح نشریه : مالک حسن صیفی
ناشر : مدیریت هماهنگی ترویج کشاورزی
چاپ و صحافی : فردوسی ایلام
نوبت چاپ : نوبت اول
تیراژ : ۳۰۰۰ جلد
سال انتشار : ۱۳۹۳
قیمت : رایگان

نشانی : ایلام - بلوار جنوبی امام خمینی (ره) ساختمان شماره ۲
سازمان جهاد کشاورزی استان ایلام - مدیریت هماهنگی ترویج کشاورزی
کدپستی: ۷۳۸۳۴ - ۶۹۳۱۷ دورنگار ۳۳۳۲۰۰۶ - ۰۸۴ - تلفن: ۳۳۳۳۰۱۰۸ - ۰۸۴

مخاطبان نشریه :

- دامداران سنتی ، نیمه صنعتی و صنعتی
- مروجین ، مددکاران ترویجی و تسهیلگران زن روستایی
- سایر علاقه مندان

اهداف آموزشی :

- آشنایی با بیماریهای مهم واگیر شایع دامی ، علائم ، راه های انتقال و روش های پیشگیری و درمان بیماریها.
- مخاطبین پس از مطالعه ی این نشریه و گوش دادن به برنامه های رادیویی با موارد ذیل آشنایی شوند:
- بیماری های واگیر شایع در دام
 - علائم بیماری و راه های انتقال آن
 - راه های پیشگیری از بیماری در دام
 - راه های درمان بیماری در دام

فهرست مطالب

مقدمه	۵
برنامه اول :		
تب برفکی	۸-۶
برنامه دوم :		
آبله گوسفندی و بزی	۱۱-۹
برنامه سوم :		
طاعون نشخوارکنندگان کوچک	۱۴-۱۲
برنامه چهارم :		
اکتیمای واگیر	۱۷-۱۵
برنامه پنجم :		
آنتروتوکسمی	۲۰-۱۸
برنامه ششم :		
آگالاسکی	۲۳-۲۱
منابع	۲۴

مقدمه

گاهی بروز یک بیماری واگیر موجب تلفات در برهه‌ها و بزغالها و گوساله‌ها و کاهش تولید شیر، گوشت و پشم دام‌های بالغ شده که حاصل تلاش چندین ساله دامدار را بر باد می‌دهد. این امر درآمد دامداران را به شدت کاهش می‌دهد و ضررهای جبران ناپذیری بر اقتصاد این قشر وارد می‌نماید بطوریکه تمام سعی و تلاش دامدار در سال‌های بعد در صورت مهیا بودن شرایط باید صرف جبران ضرر و زیان سال‌های گذشته شود. امروزه بسیاری از بیماری‌ها قابل شناسایی بوده که در صورت آشنایی و آگاهی دامداران می‌توان با برنامه‌ریزی مناسب و رعایت اصول بهداشتی و اجرای برنامه قرنطینه و انجام واکسیناسیون به موقع از بروز بسیاری از بیماری‌ها پیشگیری نمود. تغذیه مناسب، سمپاشی و ضدعفونی به موقع، مبارزه علیه انگل‌های داخلی و خارجی در زمان مناسب، دارا بودن آب‌خوری و آبشخورهای بهداشتی و تهویه می‌تواند تا حد زیادی با افزایش مقاومت دام از بروز بیماری‌ها جلوگیری کند.

در کنار این اقدامات، واکسیناسیون به موقع نقش بسیار مهمی در کاهش بیماری‌ها دارد، در صورت بروز بیماری علاوه بر ضرر و زیان اقتصادی وارده به دامداران از آنجا که بسیاری از بیماری‌ها از جمله تب مالت، شاربن و هاری بیماری مشترک انسان و دام می‌باشند، سلامت دامداران و شهروندان که مصرف کننده فرآورده‌های خام دامی می‌باشند به شکل جدی به خطر خواهد افتاد. در این نشریه سعی شده تعدادی از این بیماری‌ها به زبانی ساده تشریح و راه‌های پیشگیری از این بیماری‌ها نیز بیان گردد.

تب برفکی

نام محلی :

(شَلِگی یا دَم ویرانی)

تعریف بیماری تب برفکی

بیماری تب برفکی یک بیماری ویروسی بسیار عفونی و بشدت واگیر بوده و یکی از عوامل محدود کننده تجارت دام و فرآورده های خام دامی می باشد.



دامداران در استان ایلام این بیماری را "شلی" یا "شَلِگی" یا "دَم ویرانی" می نامند.

این بیماری از زیان بارترین بیماری‌های واگیردار دامی محسوب می‌شود و اهمیت اقتصادی فراوانی دارد:

۱. سرایت بیماری بسیار سریع بوده و می‌تواند به سرعت منطقه‌ی وسیعی را آلوده سازد.
۲. در گاوهای شیری باعث کاهش شدید یا توقف تولید شیر در دوره شیرواری شده و در دوره عمر اقتصادی دام اغلب ایجاد ورم پستان می‌کند.
۳. در گوسفند و بز علاوه بر لنگش، زخم دهان و کاهش وزن در صورتی که در فصل زایشی دام بیماری ایجاد شود باعث تلفات بالا و مرگ و میر در بره و بزغاله‌ها می‌شود.

راههای انتقال بیماری تب برفکی

۱. از طریق ترشحات بدن دام بیمار یعنی بزاق، شیر، ادرار، مدفوع و ترشحات بینی و چشم و بازدم هوا.
۲. انتقال بیماری بصورت غیر مستقیم: در صورتی که دامدار به ترشحات دام بیمار دست بزند و دست‌های خود را ضد عفونی نکند عامل بیماری را به صورت غیر مستقیم از دام مبتلا به دام سالم منتقل می‌نماید.
۳. مراجعه دامدار از یک دامداری به دامداری‌های دیگر و بدون رعایت موارد بهداشتی، عامل انتشار ویروس به سایر دام‌ها می‌باشد.
۴. تکنسین‌های دامپزشکی نیز از طریق استفاده از سرنگ آلوده یا لباس و کفش آلوده بیماری را از یک دامداری به دامداری دیگر منتقل نمایند.
۵. شدت و جهت وزش باد نیز در انتقال بیماری دخالت دارد و می‌تواند ویروس بیماری را بوسیله باد تا ۱۰۰ کیلومتر منتقل کند.

دوره نهفته یا کمون بیماری

معمولاً ۲ الی ۱۴ روز طول می‌کشد که نشانه‌های بیماری در دام‌ها بروز نماید و این نشانگر آن است که ویروس بیماری ۲ الی ۱۴ روز قبل وارد گله شده است. توصیه می‌شود در صورت خرید دام آن را حدود ۲۰ روز از سایر دام‌ها جدا نگه دارید تا مطمئن شوید آلوده نمی‌باشد. بعد از این مدت می‌توانید آن دام یا دام‌ها را با اطمینان وارد گله خود نمایید.

ماندگاری عامل بیماری تب برفکی

۱. ویروس در برابر سرما مقاومت زیادی دارد و به همین دلیل بیماری بیشتر در فصل زمستان و بهار ظاهر پیدا می‌شود.
۲. ویروس تا یک سال در جایگاه آلوده زنده می‌ماند.
۳. عامل بیماری تب برفکی در برابر نور آفتاب حساس است و نور خورشید ویروس را به راحتی از بین می‌برد.

واکسیناسیون و پیشگیری از بیماری

با تزریق واکسن در زمان مناسب می‌توان از شیوع بیماری در دام‌ها جلوگیری نمود و خسارت و تلفات بیماری را کاهش داد. بیماری تب برفکی برخلاف سایر بیماری‌ها واکسن‌های متفاوتی دارد و تزریق یک واکسن همیشه نمی‌تواند از ابتلای دام‌ها به بیماری جلوگیری نماید. اما اگر بیماری در منطقه‌ای شایع شود معمولاً دام‌هایی که واکسن دریافت کرده‌اند به بیماری مبتلا نمی‌شوند و در صورت ابتلاء بسیار خفیف و سبک‌تر از دام‌های واکسینه نشده خواهد بود.

- استفاده از محلولهای ضد ویروس در دامداریها و ضد عفونی کل محوطه دامداری
- استفاده از حوضچه ضد عفونی در ورودی دامداری‌ها و ضد عفونی نمودن کلیه وسایل و تجهیزات دامداری

راههای درمان بیماری

- برای ریشه کنی یا کنترل بیماری تب برفکی در کشورهای مختلف برنامه‌های متفاوتی ارائه می‌شود که عمدتاً به روش زیر اجرا می‌شوند:
- برنامه کنترل بیماری تب برفکی
- (الف) اقدامات بهداشتی و قرنطینه‌ای به منظور جلوگیری از ورود ویروس تب برفکی و بخصوص تیپ‌های جدید و غیر بومی.
- (ب) مراقبت کلینیکی و سرولوژیکی به منظور شناخت تغییرات بیماری و ماهیت سویه‌های در گردش.
- (ج) واکسیناسیون در دام‌های مورد هدف با استفاده از واکسن کشته.

آبله گوسفندی و بزی

نام محلی :

(تنگزه ، آوله یا دونه)

تعریف بیماری

بیماری است که عامل ایجاد کننده آن ویروس بوده و با تب شروع شده و بعد از ۲۴ تا ۴۸ ساعت تاولهایی در نقاط مختلف بدن بخصوص نقاط کم مو مثل اطراف پستان و زیر بغلها ایجاد می گردد.

علائم بیماری

در گوسفند و بز علائم بالینی از ملایم تا شدید متفاوت است که معمولاً با تب شروع می شود و علائم عمومی (علائم تنفسی، اسهال، افسردگی، لاغری، سقط و گاهی مرگ) ایجاد می نماید. عفونت از طریق تنفس یا پوست (مثل آبله گوسفند) وارد می شود. ضایعات آبله بزی به نقاط بدون مو یا کم پشم مثل زیر بغل، پوزه، پلکها، گوشها، غدد پستانی و ناحیه مغابنی تمایل دارند اما در موارد شدیدتر ممکن است تمام بدن را پوشش دهند.

تشخیص بیماری

در حیوانات تب دار دارای ضایعات پوستی تمام ضخامت با بزرگی غدد لثقی به بیماری آبله مشکوک می‌شویم. سختی تنفس، التهاب ملتحمه، ترشحات بینی و دیگر علایم ممکن است دیده شوند.

راههای انتقال بیماری

- بیماری اغلب از طریق تنفس در هنگام تماس نزدیک بین دام‌های بیمار و سالم منتقل می‌شود.
- ویروس در بزاق، ترشحات چشم و بینی، شیر، ادرار، مدفوع و همچنین در ضایعات پوست و دلمه‌های آن یافت می‌شوند.
- زخم‌های روی غشاهای مخاطی مهم‌ترین منبع ویروس هستند.



- انتقال داخل رحمی نیز می‌تواند رخ دهد و برده‌های با ضایعات پیشرفته متولد شوند. ممکن است بیماری ایجاد ضایعات عمومی کند (مثل آبله گوسفندی) یا موضعی باقی بماند (مثل آبله کاذب گاوی). انتقال غیر مستقیم بوسیله وسایل و خوراک آلوده و دیگر اشیاء نیز می‌تواند رخ دهد و ویروس‌های آبله گوسفند و بزی می‌توانند از طریق کود و وسایل آلوده یا بوسیله انتقال مکانیکی توسط حشرات مثل مکس اصطبل منتقل شوند. اگرچه انتقال به روش دوم غیرمعمول است.

ماندگاری ویروس‌های بیماری

در گوسفند و بز علائم بالینی از ملایم تا شدید متفاوت است که معمولاً با تب شروع می‌شود و علائم عمومی (علائم تنفسی، اسهال، افسردگی، لاغری، سقط و گاهی مرگ) ایجاد می‌نماید.

راههای پیشگیری از بیماری

- محدودیت تردد و کاهش تراکم دام‌های آلوده و در معرض خطر.
- تمیز نمودن و ضدعفونی کردن وسایل و فارم‌ها.
- جدا نمودن دام‌های بیمار، تمیز و ضد عفونی کردن اصطبل‌ها و واکسینه نمودن سریع دام‌های مناطق آلوده.
- در مناطقی که این بیماری بطور متناوب رخ می‌دهد، موثرترین روش کنترل بیماری واکسیناسیون سالانه می‌باشد.
- اگر بیماری در یک ناحیه به صورت گسترده پراکنده شده است واکسیناسیون دسته‌جمعی دام‌ها و سپس توقف واکسیناسیون و کنترل جابجائی دام‌ها روش مناسبی برای کنترل این بیماری است.
- از بین بردن دام‌های تلف شده بسیار مهم است که اغلب از روش سوزاندن یا دفن بهداشتی استفاده می‌شود.

راههای درمان بیماری

درمانی برای آبله گوسفند و بز وجود ندارد. پمادهای ضدعفونی کننده برای جلوگیری از عفونت‌های ثانویه زخم‌ها استفاده می‌شود و درمان آنتی بیوتیکی نیز کاربرد دارد.

طاعون نشخوار کنندگان کوچک p.p.r

نام محلی :

(دم زخمی)

تعریف بیماری

یک بیماری شدید با انتشار سریع است که عمدتاً نشخوار کنندگان کوچک را مبتلا می‌کند و با شروع ناگهانی تب، ترشحات چشم و بینی، زخم و درد دهان، دشواری تنفس، سرفه و اسهال بد بو و مرگ همراه می‌باشد.



علامت بیماری

- ✓ دوره کمون بیماری در عفونت‌های طبیعی بطور متوسط ۶-۲ روز است که به دنبال آن شروع ناگهانی تب (۴۱-۴۰ درجه سانتیگراد) مشاهده می‌شود.
- ✓ دام‌های مبتلا به طرز آشکاری افسرده بوده و ظاهراً خواب آلود هستند و موهای بدن بویژه در دام‌های دارای پشم کوتاه حالت ایستاده دارد که به دام ظاهر نفخ می‌دهد.
- ✓ ترشحات، چانه و موهای زیر چشم را خیس نموده و سپس شروع به خشک شدن می‌کند که موجب چسبیدن پلکها به یکدیگر می‌شود.
- ✓ ۲-۱ روز بعد از شروع تب، غشاءهای مخاطی دهان و چشم، پر خون و قرمز رنگ می‌شود و نقاط بنفش رنگ نوک سنجاقی در لثه ایجاد می‌شود.

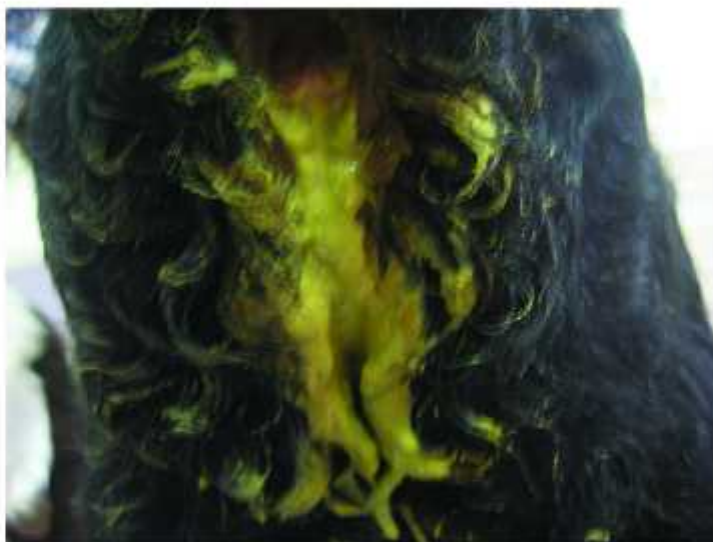


راه‌های انتقال بیماری

- ترشحات چشم، بینی، دهان و محتویات مدفوع شل حاوی مقادیر زیادی ویروس است.
- قطرات ریز این ترشحات از طریق سرفه و عطسه در هوا پخش می‌شود و دام‌ها با استنشاق این قطرات آلوده می‌شوند.
- همچنین تماس نزدیک دام‌ها با یکدیگر مهمترین راه انتقال بیماری است.
- مواد غذایی، آب و بستر آلوده به ترشحات منبع مهم آلودگی است.

راه‌های کنترل و پیشگیری از بیماری

- ✓ کنترل و پیشگیری بیماری وابسته به انجام قرنطینه و واکسیناسیون دام‌ها در گله‌های با خطر بالاست. در موارد خاص نابودسازی تمامی گله آلوده ضرورت دارد.
- ✓ رعایت بهداشت دام و جایگاه و تهویه مناسب آن بویژه در مورد جایگاه بره‌ها و بزغاله‌های جوان.



راه‌های درمان بیماری

- برای درمان دام‌های مبتلا، درمان‌های کمکی و علامتی انجام می‌شود.
- استفاده از آنتی بیوتیک وسیع الطیف برای مقابله با عفونت‌های ثانویه، دیکلوفنای سدیم و آرام بخش‌های گوارشی و مایع تراپی (تزریق سرم) برای کنترل و درمان بیماری مفید است.
- استفاده از علوفه‌های نرم و پلت شده و جایگاه‌های گرم مفید است.
- استفاده از آلبیمو و مرکبات (ویتامین C) برای درمان ضایعات لب و دهان مفید است.
- این روش‌های درمانی قدرت زنده ماندن دام را تا ۱۳/۳ درصد افزایش می‌دهد.

برنامه چهارم

اکتیمای واگیر (اُرف)

نام محلی :

اکتیمای واگیر (اُرف)

تعریف بیماری

اکتیمای واگیر یک بیماری ویروسی مشترک بسیار واگیر پوستی است که گوسفند ، بز و برخی از نشخوارکنندگان اهلی و وحشی را درگیر می‌کند. ضایعات پوستی دردناک هستند و اغلب در پوزه و دهان ایجاد می‌شوند و باعث بی‌اشتهایی و گرسنگی دام می‌شوند.



علائم بیماری

- علائم اولیه بیماری ناول‌های چرکی و حبابی هستند که بر روی لب‌ها، بینی، گوش و پلک و گاهی نیز روی پاها یا ناحیه پرینه (پشت دام ، دنبه) ظاهر می‌شوند.
- همچنین ضایعات می‌توانند در دهان، به ویژه در بره‌های جوان ایجاد شوند.
- ضایعات پوستی دلمه شده ضخیم و قهوه‌ای با رشد سریع باعث التهاب و زخم دور دهان می‌شوند.
- بره‌های پرواری می‌توانند ویروس را به مادران خود انتقال دهند که باعث ایجاد ضایعات روی پستان و سرپستانک آن‌ها می‌شود.
- ضایعات روی پستان باعث می‌شود مادر نوزاد خود را رها کند و ضایعات پا می‌تواند باعث لنگش شود.



راه‌های انتقال بیماری

- ویروس آرف، که در ضایعات پوستی وجود دارد، از طریق خراش و بریدگی‌ها وارد پوست می‌شود. ویروس آرف در پشم و پوست تقریباً تا یک ماه پس از بهبود ضایعات زنده می‌ماند.

راههای پیشگیری از بیماری

- با توجه به عمر طولانی ویروس در جایگاه‌ها و پوسته‌های کنده شده از زخم‌ها، دوری از جایگاه‌ها و مراتع آلوده، نظافت و ضدعفونی جایگاه‌ها قبل از ورود گله سالم به این قبیل جایگاه‌ها ضروری است.
- دور کردن و جدا نمودن گله‌های سالم از گله‌های آلوده و رعایت ضوابط بهداشتی از اهمیت خاصی در پیشگیری از بیماری برخوردار است.
- اکتیمای واگیر در دام‌های جوان شدیدتر بوده و ممکن است از گرسنگی بمیرند. ضایعات به پستان مادر منتقل می‌شود. این بیماری روند شدیدتری در گوسفند و بز دارد.



راههای درمان بیماری

با توجه به اینکه عامل این بیماری ویروس است برای آن درمان وجود ندارد. اما به منظور جلوگیری از عفونت‌های ثانویه می‌توان از آنتی‌بیوتیک‌ها استفاده کرد و بره یا بزغاله‌ای که به علت شدت جراحات نمی‌تواند تغذیه کند را با استفاده از لوله معدی شیر داد. تحقیقات محدود نشان داده است که با تزریق واکسن آبله بز می‌توان از بیماری اکتیما در گوسفندها و بزها جلوگیری نمود و در گله‌هایی که در آن به بزها واکسن آبله تزریق شده است بیماری در بزغاله‌ها دیده نمی‌شود. از طرفی شستشوی تاولها با محلول سرکه و نمک نیز از پیشرفت و شدت بیماری می‌کاهد.

آنترتوکسمی

نام های محلی :

(گت پر، ژله درد، یکه گش، زله درد، یک ساعتی)

تعریف بیماری

بیماری آنترتوکسمی که به آن بیماری پرخوری یا قلوه نرمی نیز گفته می شود. به دنبال جذب مقادیر زیاد سم از دیواره روده بروز می کند.



علائم بیماری

- در دامهای جوان شکل فوق حاد بیماری شایع است که علامت آن مرگ ناگهانی ۱۲ ساعت پس از بروز اولین علائم می باشد.
- مرگ ناگهانی، دقایقی پس از اینکه بره و یا بزغاله علائم اختلالات سیستم عصبی مرکزی را از خود نشان داد ایجاد می شود این علائم شامل هیجان و تشنج است.
- از دست دادن اشتها.
- درد ناحیه شکمی که بواسطه لگد زدن به شکم و قوس کردن ناحیه کمر مشخص می شود.
- اسهال شدید (اسهال آبکی همراه و یا بدون خون).



راههای انتقال بیماری

این بیماری تکثیر بوده و معمولاً در دامهای سر حال کله که اشتهای بالایی دارند و در اثر تغییر رژیم غذایی ایجاد می شود و از آنجا که سم توسط فلور طبیعی موجود در دام ایجاد می گردد بنابراین انتقال بیماری از دامی به دام دیگر وجود ندارد.

راه‌های پیشگیری از بیماری

- واکسن انترو توکسمی باید طبق ضوابط سازمان دامپزشکی به دام‌ها تزریق گردد.
- قبل از آوردن دام‌ها به مراتع، کمی علوفه پاختورده و خشک به آن‌ها بدهید و نگذارید صبح به مرتع وارد شوند و اگر دام‌ها را صبح‌ها به مرتع بریدید، پس از آن که مقداری علوفه سبز و تازه خوردند آن‌ها را به مرتعی ببرید که علوفه خشک دارد و یا به آنها غذای خشک بدهید.
- وقتی می‌خواهید جیره دام را از خشبی به کنسانتره یا دانه‌ای، و برعکس تبدیل نمایید، باید از مقدار و حجم کم شروع کنید و به تدریج به میزان مورد نیاز دام برسانید.
- دام‌هایی که از آغل‌های گرم یا زاغه بیرون آورده می‌شوند به هیچ وجه نباید آب سرد و یا یخ‌زده بخورند و باید حدود یک ساعت در معرض هوا قرار گیرند و بعد به آن‌ها آب داده شود.
- حتی علوفه یخ‌زده هم برای دام‌ها مضر است.



راه‌های درمان بیماری

- درمان‌های پیشنهادی شامل موارد زیر است:
- ✓ تجویز آنتی هیستامین‌ها، پنی‌سیلین، خوراکی ضد اسید، ویتامین.
 - ✓ انجام درمان‌های ضد نفخ.
 - ✓ احیای مایعات بدن به صورت وریدی یا زیر جلدی با استفاده از کورتیکو استروئیدها.

آگالاکسی

نام های محلی :

درمیش (شیر برگ ، واولی)

تعریف بیماری

آگالاکسی یکی از بیماری های واگیر گوسفند و بز است که آثار آن در پستان ، چشم و مفاصل دام های مبتلا ظاهر می شود (آگالاکسی به معنی قطع شیر است). میزان تلفات ۳۰ - ۱۰ درصد است ولی تعداد زیادی دام به این علت که غده پستان در آنها آسیب دیده و برای همیشه غیرقابل استفاده می گردند، از کله حذف می شوند. بیماری در هر سنی بروز می کند و جنس هم در ابتلا به بیماری دخالتی ندارد. عامل بیماری از طریق دستگاه گوارش یا نوک پستان وارد بدن می شود. آگالاکسی بیشتر به طور مستقیم از دامی به دام دیگر انتقال می یابد ولی گاهی به صورت غیر مستقیم از طریق شیردوشی نیز ممکن است انتقال یابد. بز و گوسفند تنها دام های حساس نسبت به عامل این بیماری می باشد.

علائم بیماری

- ❖ عامل بیماری از طریق ترشحات بدن به خصوص شیر، ترشحات چشم و مفاصل دفع می‌شود. به دلیل اینکه دفع باکتری از شیر تا چند ماه بعد از بهبود ممکن است ادامه یابد، بیماری نه تنها توسط دام بیمار بلکه از طریق دام بهبود یافته نیز امکان دارد منتقل شود.
- ❖ باکتری پس از ورود به بدن دام وارد جریان خون می‌شود و ایجاد سمی می‌کند. دو تا سه روز بعد، باکتری از خون خارج و در اندامهای مختلف از جمله پستان، چشم و مفاصل باعث بروز علائم بیماری می‌گردد.

دوره کمون یا نهفته بیماری

- دوره کمون بیماری ۱۱ تا ۱۳ روز پس از تب شروع و ۲ تا ۳ روز بعد کاهش می‌یابد. سپس ترشح نیز کاهش و قطع می‌گردد. ۲ تا ۱۴ روز پس از قطع شیر جراحات بیماری ممکن است در یک یا هر دو چشم و در یک یا چند مفصل ظاهر شود.
- در دام‌های نر عوارض بیماری منحصر به آثار چشمی و مفصلی است.
- در میش‌ها و بزهای آبستن گاهی در اثر ابتلا به این بیماری بچه اندازی مشاهده می‌شود.
- در بیشتر موارد بویژه در دام‌های بالغ بیماری در ظرف ۵ تا ۸ هفته بهبودی کامل پیدا می‌کند.
- تلفات در بزها تا ۱۵ درصد گزارش شده است و در بره‌ها و بزغاله‌های ۲-۱ ماهه نیز زیاد است.

راه‌های انتقال بیماری

- در مرحله حاد بیماری، باکتری آکالاکسی در تمام ترشحات بدن به ویژه در شیر، ترشحات چشم و جراحات مفصلی بطور فراوان وجود دارد.
- تعداد میکروب‌ها در شیر خیلی زیاد بوده و ممکن است تا چندین ماه پس از بهبودی میکروب بوسیله این مایع دفع گردد.
- بیماری گاهی بوسیله دست اشخاص هنگام دوشیدن شیر منتقل می‌شود.
- میکروب عامل بیماری بیشتر از راه دهان دامها را مبتلا می‌کند و گاهی نیز به وسیله دست‌های آلوده افراد و از طریق جراحات کوچک پستانی وارد و ایجاد بیماری می‌کند.

راه‌های پیشگیری از بیماری

واکسیناسیون دام‌ها با واکسن کشته شده همراه با ماده کمکی ساپونین در صورتی که به موقع استفاده شود موثر خواهد بود. به دلیل استعداد دام‌های جوان در ابتلا به بیماری، واکسیناسیون در سنین پایین توصیه می‌گردد. البته تجویز واکسن نبایستی در سنین کمتر از ده هفته انجام شود. بهترین زمان تجویز واکسن از سن سه ماهگی توصیه شده است. این واکسن را معمولاً ۲ بار به مدت ۲ هفته از راه زیر جلدی تزریق می‌کنند و مقدار تزریق هر بار به میزان یک میلی لیتر می‌باشد. مدت زمان ایمنی واکسن ۶ ماه است و در سال دوبار باید انجام شود. واکسن برای میش‌ها ۲ ماه قبل از زایش توصیه شده است.

نکات بهداشتی

- ✓ جلوگیری از ورود دام‌های بیمار یا مشکوک به گله
- ✓ مجزا ساختن دام‌های بیمار و ضدعفونی کامل جایگاه در هنگام شیوع بیماری
- ✓ انجام واکسیناسیون به موقع

راه‌های درمان بیماری

درمان دام‌های بیمار با تایلوزین یا اریترومايسين در صورتی که به موقع انجام شود تا ۸۰ درصد موارد موثر خواهد بود. میزان تزریق تایلوزین ۱۰-۵ میلی گرم برای هر کیلوگرم وزن بدن، روزانه تا سه روز است. اکسی تتراسایکلین شدت بیماری را کاهش می‌دهد ولی باعث کاهش میزان دفع باکتری از شیر نمی‌شود.

منابع

۱. جمیز اچ. استیل، ترجمه ذوقی اسماعیل، بیماری‌های قابل انتقال بین انسان و دام، (۱۳۷۵).
۲. سوزان ای. آیلو، دستنامه دامپزشکی مری، (۱۳۷۵).
۳. اصل معاینه دستگاه گوارش در نشخوار کنندگان تألیف محمد قلی نادعلیان (۱۳۷۶)
۴. سادات تهرانی، فاطمه، کنترل و ریشه کنی بیماری تب برفکی، (۱۳۸۸).
۵. دامپزشکی جلد سه بلادهندرسون.
۶. نشریه تب برفکی دکتر اعظمی.

۱. کدامیک از موارد زیر از علائم تب برفکی میباشد؟
الف) زخم دهان، لنگش ب) کاهش وزن، کاهش میزان شیر ج) هر دو مورد
۲. کدامیک از بیماری‌های زیر جزء بیماری‌های مشترک بین دام و انسان نمیشود؟
الف) آبله کوسفندی و بزی ب) آنتر و توکسمی آگالاکسلی ج) الف و ب
۳. بیشترین ضرر و زیان اقتصادی ناشی از بیماری تب برفکی در کله کوسفند در چه زمانی رخ می‌دهد؟
الف) زمان شیردهی و درگیری پستان ب) زمان زایشی و سقط جنین ج) هر دو مورد
۴. بیماری تب برفکی بیشتر در چه زمانی ظاهر می‌شود؟
الف) زمستان و بهار ب) تابستان ج) هیچکدام
۵. از علائم آبله کوسفندی و بزی شامل کدامیک از موارد زیر می‌باشد؟
الف) علائم تنفسی، اسهال، اسهردگی، سقط ب) لنگش ج) هر دو مورد
۶. راههای انتقال بیماری آبله شامل کدامیک از موارد زیر می‌باشد؟
الف) از طریق تنفس ب) ترشحات بزاق ج) هر دو مورد
۷. بهترین روش درمان بیماری آبله چیست؟
الف) استفاده از آنتی بیوتیک در روز اول بیماری ب) ضد عفونی نقاط آبله در دام بیمار ج) هر دو مورد
۸. راههای پیشگیری از بیماری آبله شامل کدامیک از موارد زیر می‌باشد؟
الف) کنترل همه گیری بوسیله ترنطینه ب) واکسیناسیون ضد عفونی کردن ج) الف و ج
۹. طاعون بیماری است که؟
الف) عمدتاً نشخوار کنندگان کوچک را مبتلا می‌کند و با تب، اسهردگی ترشحات چشم و بینی و... همراه می‌باشد.
ب) اسهال بدبو در بره‌ها از علائم این بیماری می‌باشد.
ج) هر دو مورد
۱۰. دوره کمون بیماری طاعون در عفونت‌های طبیعی به طور متوسط چند روز است؟
الف) ۲-۶ روز ب) ۳-۶ روز ج) ۳-۶ روز

۱۱. راههای درمان بیماری علاون شامل.....
- الف) سرم درمانی، دیکلوفناک سدیم (ب) استفاده از آبلیمو و مرکبات (ویتامین C) (ج) الف و ب
۱۲. بیماری اکتیمای واگیر یک بیماری.....
- الف) ویروسی مشترک بسیار واگیر پوستی است (ب) این بیماری شایع بین دام و انسان است (ج) الف و ب
۱۳. کدام یک از موارد زیر از علائم بیماری اکتیمای واگیر می باشد؟
- الف) تاول های چرکی و حبابی بر روی لب ها، بینی، گوش و پلک (ب) تب شدید (ج) هیچکدام
۱۴. کدامیک از موارد زیر از راههای انتقال بیماری اکتیمای واگیر می باشد؟
- الف) از طریق تنفس (ب) خراش و بریدگی و تاولهای دهانی (ج) ترشحات بدن به ویژه در شیر
۱۵. علائم بیماری آنروتوکسی شامل.....
- الف) اختلالات سیستم عصبی، از دست دادن اشتها (ب) فلج شدن دام و مرگ ناگهانی (ج) الف و ب
۱۶. کدامیک از موارد زیر از علائم بیماری آنروتوکسی می باشد؟
- الف) هیجان و نشننج، از دست دادن اشتها (ب) زخم دهان (ج) الف و ب
۱۷. کدامیک از موارد زیر جزعراهای درمان بیماری آنروتوکسیمی باشد؟
- الف) تجویز آنتیتوکسین C و D (ب) تجویز آنتی هیستامین ها، پنتیسیلین (ج) الف و ب
۱۸. نام محلی بیماری آکالاکسی چیست؟
- الف) شلکی (ب) واوی (ج) زله درد
۱۹. راههای انتقال بیماری آکالاکسی کدامیک از موارد زیر می باشد؟
- الف) از طریق ترشحات بدن به ویژه در شیر (ب) از طریق دست های آلوده، افراد و از طریق جراحات (ج) الف و ب
۲۰. راههای درمان بیماری آکالاکسی کدامیک از موارد زیر می باشد؟
- الف) تایلوزین یا اریترومايسين (ب) آنتی هیستامین (ج) آنتیتوکسین

پاسخنامه مدرسه رادیویی ۲۴۷
پیشگیری از بیماری های واگیر شایع در دام

نام و نام خانوادگی نام پدر شماره ملی

سوال	الف	ب	ج
۱			
۲			
۳			
۴			
۵			
۶			
۷			
۸			
۹			
۱۰			
۱۱			
۱۲			
۱۳			
۱۴			
۱۵			
۱۶			
۱۷			
۱۸			
۱۹			
۲۰			

آدرس: نام شهرستان نام دهستان نام روستا

شماره تلفن شماره همراه ه ه

امضاء

پاسخ سوالات را به ادرس : مراکز جهاد کشاورزی که نشریه را تحویل گرفته اید و یا به ادرس
ایلام - بلوار جنوبی امام خمینی (ره) - ساختمان شماره ۲ سازمان جهاد کشاورزی استان ایلام
مدیریت هماهنگی ترویج کشاورزی کدپستی: ۶۹۳۱۷ ۷۳۸۳۴ ارسال گردد.
دورنگار: ۰۸۴-۳۳۳۳۲۹۹۴ تلفن: ۰۸۴-۳۳۳۳۱۰۸

« انتقادات و پیشنهادها »

.....

.....

.....

.....

.....

.....

.....

.....

.....

.....

.....

.....

.....

.....

.....

.....

.....

.....

.....

.....

.....