

فصل ششم (بخش دوم)
بهداشت، پیشگیری و درمان بیماری‌های
گوسفند و بز

تدوین و تالیف
حسین اسمعیلی - حمیده کلاته رحمانی

۶-۶ - مراقبت و مدیریت نوزاد

۱- خشک کردن بره

می‌توانید از حوله‌های قدیمی تمیز و یا کیسه گونی‌های تمیزی که قبلاً آن‌ها را به خوبی با آب و مواد ضدعفونی کننده شسته اید برای این کار استفاده کنید.

۲- ضدعفونی کردن بندناف در ۱۵ دقیقه بعد از تولد

به دو روش می‌توانید بندناف را به وسیله محلول، ضدعفونی کنید

• بره را از دستانش بگیریید و محلول ضدعفونی کننده را با فاصله به روی بندناف و اطراف آن پاشید.

• محلول را داخل ظرفی گود (مانند پیاله استیل) بریزید و بندناف را کاملاً به محلول آغشته نمایید. البته این روش توصیه نمی‌شود.

* ضدعفونی کردن بندناف را حتماً یک بار دیگر طی ۲ تا ۴ ساعت بعدی تکرار کنید.

* اگر محلول ید دامپزشکی در اختیار نداشتید، می‌توانید از اسپری آنتی‌بیوتیک برای ضدعفونی بندناف استفاده کنید. البته اسپری آنتی‌بیوتیک به تنهایی کافی نیست.



شکل ۶-۳۲- آلودگی بندناف در بزغاله تازه متولد شده در این عکس قابل مشاهده است. یکی از علت‌های مرگ و میر نوزاد، عفونت‌های نافی می‌باشد که باید با ضدعفونی بندناف و تمیز بودن بستر از آن جلوگیری کرد.

به علت عدم رعایت بهداشت و بستر کثیف، بندناف به مدفوع آلوده شده است. این دام مستعد ابتلا به بسیاری از بیماری‌ها از جمله اسهال است.

محلول‌های ضد عفونی کننده بندناف

استفاده از یکی از مواد زیر توصیه می‌شود:

- محلول ۲/۵٪ ید در پایه‌ی الکل برای غوطه‌ور ساختن کامل بندناف بلافاصله بعد از تولد.
- محلول بتادین ۱۰٪
- اسپری آنتی‌بیوتیک
- تنتور ید ۷٪

ضدستور ساخت این محلول را می‌توانید به یک داروخانه سفارش دهید.

ید ۷۰ گرم + یدور پتاسیم ۵۰ گرم + الکل ۷۵ درجه ۱۰۰۰ سی‌سی
ضماد هی ضد عفونی کننده باید در فنجان‌های کاغذی یک بار مصرف ریخته شود و باید پس از استفاده، فنجان به همراه باقی مانده‌ی ماده‌ی ضد عفونی کننده دور ریخته شود.

۳- خوراندن آغوز

بهترین زمان خوردن آغوز در ۳۰ دقیقه‌ی اول تولد است. نهایتاً اولین وعده آغوز باید حداکثر ۴ تا ۶ ساعت بعد از تولد باشد.

اول نوک پستان و قسمت‌هایی از اطراف را که وارد دهان بره می‌شود، بشوید و آن را با دستمالی تمیز خشک کنید.

بهتر است میش را روی پاهای عقبش بنشانید و بره را در یک سمت آن قرار دهید. سپس سر پستانک را به داخل دهان بره برده و همزمان مقداری آغوز را درون دهان نوزاد بدوشید تا بره به مکیدن پستان میش تشویق شود.

بعد از خوردن اولین آغوز، تغذیه‌ی دستی نوزاد را با شیشه‌ی شیر، سرنگ و یا لوله‌ی معدی ادامه دهید. این کار را سه بار در روز انجام دهید. مثلاً ۷ صبح، ۳ بعد از ظهر و ۱۱ شب.

اگر به هر دلیلی بره نتواند از میش آغوز بخورد، باید به یکی از روش‌های زیر به بره آغوز بخوراند:

• اگر بره توان مکیدن دارد، آغوز را درون یک شیشه شیر بچه بریزید و به حیوان بخورانید.

• به جای شیشه شیر می‌توانید آغوز را داخل یک سرنگ تمیز ۵۰ سی‌سی بکشید. نوزاد را روی پای خودتان بنشانید. سرنگ بدون سوزن را به آرامی از گوشه دهان بره وارد کنید. با فشار آرام شیر را درون دهان بره خالی کنید. به دام اجازه‌ی نفس کشیدن هم بدهید.

• اگر بره توان مکیدن ندارد و ضعیف است، باید از لوله معدی استفاده کنید. (برطبق دستورالعمل)

*به بره‌های بسیار ضعیف و بره‌هایی که در اثر گرسنگی دمای بدن خود را از دست داده‌اند، لوله معدی نزنید. در این بره‌ها باید از محلول تزریقی گلوکز استفاده کنید. (برطبق دستورالعمل)



شکل ۶-۳۳- بره‌ی تازه به دنیا آمده، نوزاد است که در اثر نخوردن آغوز بی‌حال شده و عدم توجه به این نوزاد می‌تواند منجر به مرگ آن شود.

در اثر عدم خوردن آغوز به موقع، دمای بدن دام پایین آمده است و در وضع بدی قرار دارد. بعد از اولین بار لوله زدن در دام‌های تازه متولد شده، وعده‌ی بعدی آغوز را حدود ۵ ساعت بعد و با استفاده از شیشه‌ی شیر به دام بخورانید. این کار باعث تشویق فرآیند مکیدن می‌شود.

میزان آغوز

وزن بدن بره هنگام تولد $\times 50 =$ میزان آغوز در ساعات اولیه (در ۶-۴ ساعت اولیه)
وزن بدن بره هنگام تولد $\times 200$ تا $250 =$ کل میزان آغوز مورد نیاز در ۲۴ ساعت اول
مثلاً برای یک بره‌ی ۲ کیلو گرمی:

۱۰۰ سی‌سی آغوز در ساعات اولیه (این مقدار تقریباً برابر است با نصف لیوان) نیاز است.
۴۰۰ تا ۵۰۰ سی‌سی آغوز در کل روز اول نیاز است. (این مقدار تقریباً برابر است با ۲ لیوان)
یعنی به این بره، نصف لیوان آغوز را در اولین بار و یک و نیم لیوان دیگر را در ادامه‌ی روز می‌خورانیم.

آغوز یخ زده

فقط آغوز حاصل از دوشش اول باید فریز شود. می‌توان این آغوز را تا ۶ ماه در فریزر نگه داشت. می‌توانید آغوز را در سرنگ‌های ۵۰ سی‌سی بکشید و با سرنگ در فریزر قرار دهید و هنگام یخ‌زدایی، خود سرنگ را داخل ظرف آب گرم بیاندازید.
در زمان استفاده، ظرف حاوی آغوز یخ‌زده را در آب ولرم قرار دهید تا یخ آن به آهستگی باز شود.

بر روی ظرف حاوی آغوز یخ‌زده تاریخ‌گذاری آن و مشخصات میش را بنویسید.
* سعی کنید از آغوز میش‌های پیر گله برای تهیه منبع ذخیره‌ای آغوز استفاده کنید.
اگر هیچ میش تازه‌زایی در گله نبود می‌توانید از آغوز گاو سالم (شیرچند گاو را با هم مخلوط کنید و آن را به بره بخورانید) و یا بز سالم تازه‌زا استفاده کنید.

مقدار تزریق محلول گلوکز ۲۰٪

در کل به ازاء هر ۱ کیلوگرم از وزن بره به ۵ سی سی محلول گلوکز ۴۰٪ و ۵ سی سی آب نیاز دارید.

• بره‌های کوچک: ۲۶ سی سی (۱۳ میلی لیتر از محلول گلوکز ۴۰٪ و ۱۳ سی سی از آب جوشیده ولرم)

• بره‌های متوسط: ۳۶ سی سی (۱۸ میلی لیتر از محلول گلوکز ۴۰٪ و ۱۸ سی سی از آب جوشیده ولرم)

• بره‌های بزرگ: ۵۰ سی سی (۲۵ میلی لیتر از محلول گلوکز ۴۰٪ و ۲۵ سی سی از آب جوشیده ولرم)

* باقیمانده‌ی این محلول گلوکز را نمی‌توانید برای تزریق در روزهای بعدی نگهداری کنید و باید بعد از تزریق، محلول را دور بریزید.

۴- تزریق ویتامین ای - سلنیوم به بره‌ها

۰/۱ سی سی به ازاء هر کیلوگرم وزن بره، ویتامین ای - سلنیوم تزریقی به صورت زیر **جلدی** به بره تزریق کنید.

وزن بره هنگام تولد $\times 0/1 =$ مقدار مورد نیاز ویتامین ای - سلنیوم تزریقی

در حال حاضر می‌توانید از محلول‌های تجاری آماده‌ی تزریق ویتامین ای - سلنیوم به میزان ۱/۵ سی سی به زیر جلد بره‌ها تزریق نمایید.

۵- در شرایط با آلودگی بالا و جایگاه کثیف، خوراندن آنتی‌بیوتیک به بره‌ها ۱۵ دقیقه بعد از تولد.

در شرایط بسیار آلوده و جایگاه کثیف، می‌توانید از یک شربت آنتی‌بیوتیک در ۱۵ دقیقه پس از تولد بخورانید. یک نوبت هم فردای آن روز به بره‌ها بدهید. با این کار به طور چشمگیری از وقوع اسهال در میان بره‌ها جلوگیری خواهید کرد.

می‌توانید از محلول خوراکی نئوماکسین سولفات استفاده کنید.

۶- در صورت کمک به میش در زایمان، به آن آنتی‌بیوتیک تزریق نمایید.

به میشی که در زایمان به آن کمک کرده‌اید، به ازاء هر ۱۰ کیلوگرم از وزن میش، ۱ سی سی آنتی‌بیوتیک اکسی‌تتراسایکلین طولانی اثر ۲۰٪ (LA) به صورت داخل عضلانی، تزریق کنید.

یعنی اگر میش شما ۴۰ کیلوگرم وزن دارد، باید ۴ سی سی دارو به آن تزریق کنید.
۷- در صورت کمک به میش در زایمان، به ازاء هر ۲۰ کیلوگرم وزن میش، ۱ سی سی داروی ضد التهاب فلومکسین مگلو مین به صورت زیر جلدی تزریق کنید.
*بعد از زایمان روی زمین آهک بپاشید. با این کار شما زمین را ضد عفونی کرده و بره و میش را در برابر بسیاری از بیماری‌ها حفاظت می‌کنید.

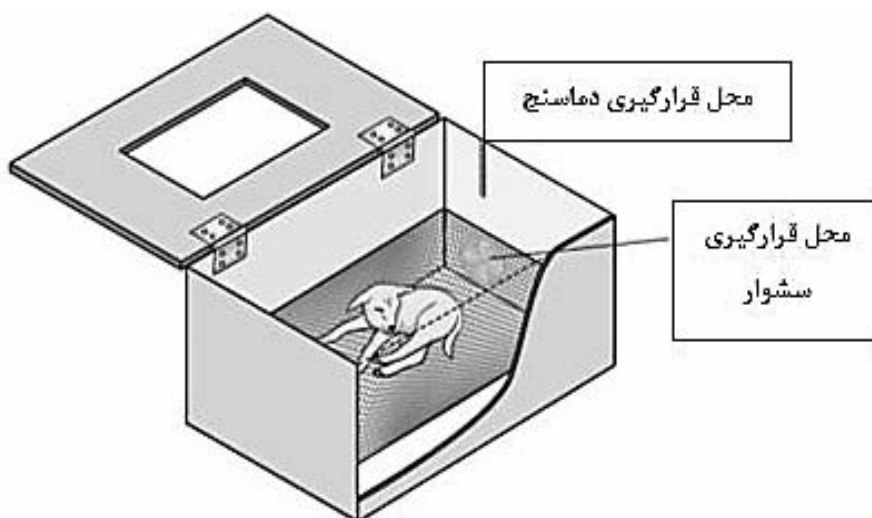
گرم کردن نوزاد

دمای بین ۳۹/۵ تا ۴۰ درجه سانتی‌گراد، برای نوزادان طبیعی است. نوزاد با دمای پایین‌تر از ۳۹ درجه سانتی‌گراد نیاز به کمک دارد. دمای کمتر از ۳۷ نشان دهنده‌ی وخامت حال نوزاد است.

نحوه‌ی گرم کردن و گرم نگه داشتن

- اگر بره خیس است (بعد از تولد یا در اثر بارندگی)، اول بره را با پارچه یا حوله خشک کنید. می‌توانید از تکه‌های تمیز کیسه گونی هم استفاده کنید.
- یکی از راه‌های گرم کردن بره این است که چند حوله را با قرار دادن در مجاورت حرارت گرم کنید و حیوان را در آن بپیچید.
- جعبه گرم کن نوزاد بسازید و در فصل زایش از آن استفاده کنید.
جنس این جعبه می‌تواند چوبی باشد.
ابعاد جعبه حداقل برای یک بره:
کف جعبه ۳۰ سانتی متر × ۵۰ سانتی متر
ارتفاع ۱ متر

جعبه باید دارای یک دماسنج در ارتفاع ۲۰ سانتی متری از کف جعبه باشد تا بتوان دما را چک کرد و از بیش از اندازه گرم شدن حیوان جلوگیری کرد. بهتر است بره کف جعبه دراز بکشد و جریان هوای گرم در اطراف آن جریان داشته باشد. برای این منظور سشوارهای خانگی قابلیت بالایی دارند. البته دما نباید بیشتر از ۴۱ درجه سانتی گراد باشد.

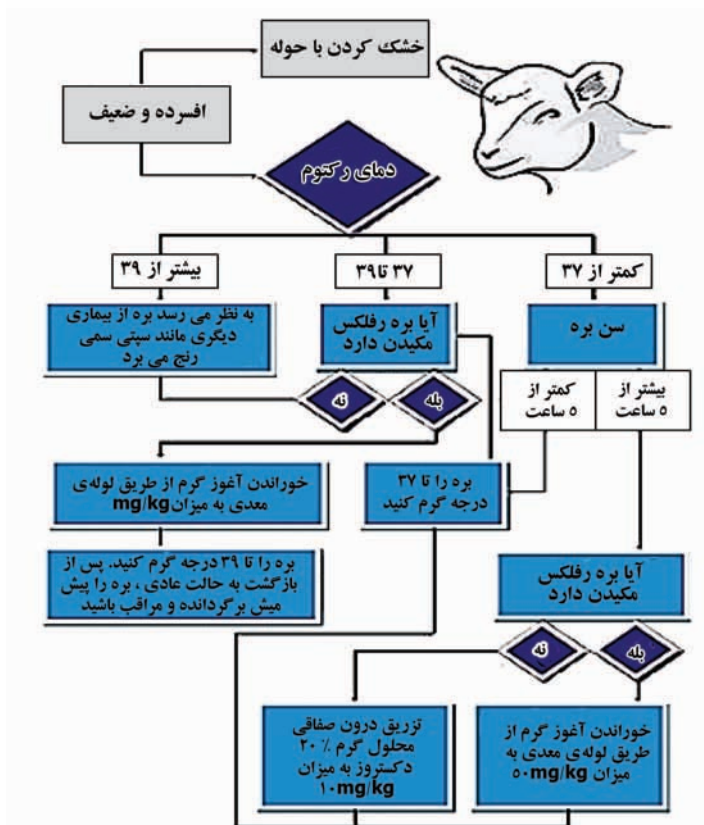


شکل ۶-۳۴- جعبه گرم کن نوزاد

می‌توانید نوزاد را داخل یک جعبه به صورتی قرار دهید که جعبه سقف داشته باشد اما یک دیواره نداشته باشد. آن وقت این جعبه را روبروی بخاری و نزدیک آن قرار دهید تا هوای گرم وارد جعبه شود. البته حواستان باشد بره از گرمای بیش از اندازه نسوزد.



شکل ۶-۳۵- تلفات نوزادان در اثر عدم رسیدگی مناسب و سرما



این نمودار نشانگر این است که در هر مرحله چگونه باید نوزاد را از خطر کمبود انرژی و کاهش دما نجات داد.

بستر

بهترین بستر، بستری است که خشک باشد و زیر نوزاد کود نباشد، چه کود خشک و چه کود تر. می‌توانید از گیاهان محلی و یا کلش به عنوان بستر برای بره‌ها استفاده کنید.



تصویر ۶-۳۶- در این تصویر یک بستر مناسب در چادر نگهداری بره‌های عشایر نشان داده شده است.

نمودار خلاصه اقدامات قبل، حین و پس از زایش

قبل از زایش

- ۱- اضافه کردن جو به خوراک میش های آبستن سنگین به خصوص میش های لاغر و میش های دوقلو آبستن
- ۲- معاینه ی پستان میش ها یک ماه قبل از زایش
- ۳- تزریق واکسن چهار ظرفیتی انترو توکسمی و قانقاریای عفونی
- ۴- پشم چینی ناحیه ی پشت میش ها
- ۵- درمان ضد کرمی
- ۶- آماده کردن وسایل مورد نیاز زایش و کیف چوپان



زایش

- ۱- آماده کردن بستر مناسب برای زایش
- ۲- زیر نظر گرفتن میش هایی که فرایند زایمان را شروع کرده اند تا در صورت نیاز به آنها کمک شود.
- ۳- کمک کردن به میش در صورت نیاز (تزریق اکسی تنرا سایکلین و فلونکسین مگلو مین به میش های کمک شده)



نوزاد

- ۱- خشک کردن
- ۲- ضد عفونی کردن بند ناف برای اولین بار در ۱۵ دقیقه ی اول
- ۳- خوراندن آغوز مرحله اول در ۳۰ دقیقه ی اول بعد از تولد
- ۴- تزریق ویتامین ای- سلنیوم
- ۵- خوراندن آغوز به نوزاد در دو نوبت دیگر

کیف چوپان

از آن جایی که بسیاری از زایمان‌ها در مرتع و بیرون از جایگاه انجام می‌شود، وجود یکسری وسایل اولیه همراه چوپان ضروری است. شما می‌توانید وسایلی را که در زیر لیست شده‌اند را در یک کیف پارچه‌ای قرار داده و به چوپانتان بدهید.

- محلول بتادین برای ضد عفونی کردن بندناف و زخم‌ها
- اسپری ۱- تی- سی (OTC)
- چند جفت دستکش مامایی
- حوله یا کیسه گونی تمیز برای خشک کردن بره‌ها
- لوله معدی یا سرنگ ۵۰ سی‌سی برای خوراندن آغوز به بره‌ها

۶-۷ - یژگی‌های دام بیمار

۱- عدم تمایل به راه رفتن، بی‌حال و گوشه‌گیر بودن

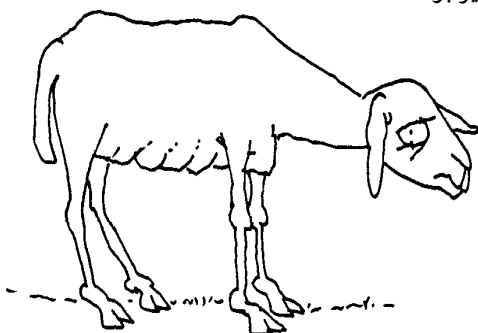
۲- عقب ماندن از گله

۳- در مراحل شدیدتر بیماری، دام شما

با زور هم از جایش بلند نمی‌شود، سپس

روی جناغ خود می‌خوابد و در مراحل

آخر به پهلو می‌افتد.



تصویر ۶-۳۷ - گوسفند زمین‌گیر

دام بیمار سر خود را پایین نگه می‌دارد و نسبت به اتفاقاتی که در اطرافش می‌افتد بی تفاوت است.



تصویر ۶-۳۸- بره بیمار

- ۴- دام باید روی هر چهار پایش به خوبی بایستد در حالی که دام بیمار نمی‌تواند به طور مساوی روی چهار پایش راه برود بنابراین در هنگام حرکت می‌لنگد.
 - ۵- کاهش اشتها و تغییر در نشخوار دام
 - دام بیمار به سمت غذا نمی‌رود یا از غذایی که شما برای او قرار می‌دهید کم می‌خورد.
 - ۶- تغییر در شکل پوشش خارجی (پشم در گوسفندان و مو در بزها) و پوست
 - ۷- خوردن مواد غیر مغذی مانند خاک، سیمان، دیوار آغل و ...
- این حالت نشانه‌ی کمبود مواد معدنی است. برای پیشگیری از بوجود آمدن آن همیشه آجر لیسیدنی در گوشه‌ی آخورها قرار دهید.



تصویر ۶-۳۹- این دو دام مشغول خوردن دیوار سیمانی هستند. خوردن دیوار در دام‌های می‌تواند از نشانه‌های کمبود مواد معدنی باشد.

علت‌های بی‌اشتهایی چیست؟

- کم کیفیت بودن غذا
- تراکم بیش از حد دام‌ها
- هوای گرم
- زخم و جراحت
- استرس
- نامنظم بودن زمان‌های دادن غذا
- بیماری‌های عفونی
- تب داشتن
- انگل‌ها

۶-۸ - فواید مواد معدنی

تأمین مواد معدنی نه تنها از گنده خواری دام‌ها جلوگیری می‌کند، بلکه به رشد، آبستن شدن، تولید شیر، رشد خوب استخوان‌ها، مقاومت به بیماری‌ها و زودتر فحل آمدن کمک می‌کند. آجر معدنی باید همیشه در آخر دام‌ها وجود داشته باشد. به خصوص در زمان آبستنی و شیرواری.



تصویر ۶-۴۰- بلوک‌های آجر معدنی

تغییر در شکل پوشش خارجی (پشم در گوسفندان و مو در بزها) و پوست گاهی مشاهده می‌کنید که پوشش بدن دامتان شفافیت خود را از دست داده، ریزش دارد، به راحتی کنده می‌شود و در قسمت‌های مختلف بدن دامتان این پوشش یک دست نیست.



تصویر ۶-۴۱- دام پوشش خارجی خود را از دست داده است

اگر دام شما خودش را با وسایل سفت مثل کناره‌های دیوار آغل می‌خاراند احتمالاً از مشکلی رنج می‌برد، در این صورت با ادامه دادن این کار پشم یا موی بدن دام شما شروع به ریزش می‌کند و دام موها یا پشم‌های ناحیه خارش را از دست می‌دهد. علت این تغییر در پوشش، کمبودهای تغذیه‌ای و یا انگل‌ها می‌باشند.

۶ - ۹ - آلودگی انگلی

نشانه‌های آلودگی انگلی

- کم خونی
- سرفه و مشکلات تنفسی
- از دست دادن وزن
- رشد نامناسب درحالی که دام خوب غذا می‌خورد
- اسهال
- بطری تحت فکی
- کیفیت نامناسب پشم و مو
- شکم بزرگ در حال که دام آبستن نیست



تصویر ۶-۴۲- دام کم خون. این دام آلوده به انگل است. به سطح داخلی پلک که رنگ پریده است توجه کنید.



تصویر ۶-۴۳- به برآمدگی زیر فک دام توجه کنید. به این حالت، بطری تحت فکی می‌گویند. قوام این برآمدگی آبکی است. بطری تحت فکی دائمی نیست. مدام ایجاد شده و ناپدید می‌شود.



تصویر ۶-۴۴- این دام آلوده به جرب است.

علاوه بر این مشکلات، انگل‌ها درون بدن دام در ریه، کبد، قلب و گوشت ضایعات و کیست‌هایی را ایجاد می‌کنند که باعث می‌شوند نتوان آن اعضا را مصرف کرد. بنابراین درمان و پیشگیری از بیماری‌های انگلی اقدامی مهم در جهت کاهش خسارات اقتصادی و افزایش سوددهی است.

۶-۹-۱ - جرب

جرب یک انگل است که درون پوست دام تونل می‌زند و تخم می‌گذارد. این انگل در دام ایجاد خارش می‌کند و آرامش حیوان را سلب می‌کند. دامی که به این انگل‌ها آلوده می‌شود، در صورت عدم درمان، می‌تواند بقیه دام‌ها را نیز بیمار کند.

برای پیشگیری و درمان انگل‌های خارجی، از حمام ضدانگل برای دام‌ها استفاده کنید. حمام اجباری دام‌ها در تابستان و پاییز می‌تواند در کنترل این آلودگی جلوگیری کند. حمام ضدانگل باید در زمانی انجام شود که هوا به اندازه‌ی کافی گرم باشد تا حیوان پس از آن خشک شده و بیمار نشود.



تصویر ۶-۴۵- دام مبتلا به جرب

درمان

می‌توانید دام‌هایتان را با دو مرتبه تزریق زیر پوستی آیورمکتین به فاصله‌ی ۱ هفته درمان کنید. برای این کار برای هر ۵۰ کیلو گرم وزن بدن دام، یک سی‌سی از دارو را زیر پوست تزریق کنید. معنی این جمله این است که اگر برای مثال وزن دام شما ۵۰ کیلو است، باید ۱ سی‌سی از دارو را تزریق کنید و اگر وزن دام شما ۷۰ کیلو باشد باید عدد ۷۰ را تقسیم بر ۵۰ کنید در این حالت مقدار دارو ۱/۵ سی‌سی می‌شود.



مقدار دارو = وزن دام تقسیم بر ۵۰

انگل‌ها موجوداتی هستند که یا درون بدن دام و یا روی سطح آن زندگی می‌کنند و از خون دام تغذیه می‌کنند. علاوه بر این، بعضی انگل‌ها با ایجاد خارش، آرامش حیوان را به هم می‌زنند.

برنامه‌ی مبارزه با انگل‌ها

جدول زیر یک برنامه برای درمان ضد کرم در دام‌های شما را نشان می‌دهد.

ماه هایی که باید درمان ضد کرم انجام دهید	درمان روز اول	تکرار درمان یک هفته بعد	تکرار درمان در ۱۵ روز بعد
اول اردیبهشت	آلبندازول	نیکلوزاماید	آیورمکتین
۱۵ خرداد	شربت فنولین	نیکلوزاماید	آیورمکتین
اول آبان	شربت فنولین	مبندازول	آیورمکتین

*روش استفاده از هر یک از داروهای جدول را از روی بروشور دارو با دقت بخوانید.

توجه!

- ✓ اگر دام شما در ماه آخر آبستنی است از دادن آیورمکتین و شربت فنولین خودداری کنید و به جای شربت فنولین از آلبندازول استفاده کنید.
- ✓ اگر دام شما در ۴۵ روز اول آبستنی است از دادن آلبندازول خودداری کنید و به جای آن از شربت فنولین استفاده کنید.
- ✓ اگر شما در یک منطقه گرم زندگی می کنید درمان را از فروردین شروع کنید، درمان دوم را در ۱۵ اردیبهشت و درمان سوم را در مهر انجام دهید.
- ✓ اگر شما در یک منطقه سرد زندگی می کنید درمان را از خرداد شروع کنید، درمان دوم را در ۱۵ تیر و درمان سوم را در اواخر ماه شهریور انجام دهید.
- ✓ اگر شما از عشایر هستید داروهای جدول را قبل از هر کوچ به منطقه جدید، به دام‌هایتان بدهید.
- اگر شما در منطقه‌ای سرد و کوهستانی و با آب و هوای خشک زندگی می کنید به جای جدول بالا از جدول زیر برای درمان ضد کرم استفاده کنید:

ماه هایی که باید درمان ضد کرم انجام دهید	درمان روز اول	تکرار درمان یک هفته بعد	تکرار درمان در ۱۵ روز بعد
اول اردیبهشت	آلبندازول	نیکلوزاماید	آیورمکتین
۱۵ خرداد	کلوزانتل	نیکلوزاماید	آیورمکتین
اول آبان	لوامیزول	مبندازول	آیورمکتین

*روش استفاده از هر یک از داروهای جدول را از روی بروشور دارو با دقت بخوانید.

توجه!

✓ اگر دام شما در ماه آخر آبستنی است از دادن لوامیزول خودداری کنید و به جای آن از کلوزانتل یا آلبندازول استفاده کنید.

✓ اگر دام شما در ۴۵ روز اول آبستنی است از دادن آلبندازول خودداری کنید و به جای آن از کلوزانتل یا لوامیزول استفاده کنید.

✓ برای استفاده از لوامیزول و آیورمکتین در بز، ۱/۵ برابر مقدار دارویی که برای گوسفند استفاده می‌کنید را به کار ببرید.

✓ برای استفاده از آلبندازول در بز، ۲ برابر مقدار دارویی که برای گوسفند استفاده می‌کنید را به کار ببرید.

دقت کنید که

✓ برای درمان ضد کرم در گله باید به تمام دام‌ها به غیر از بره و بزغاله‌های شیر خوار دارو بدهید.

✓ همزمان با استفاده از داروی ضد کرم در دام‌هایتان، سگ‌های گله نیز با داروی ضد کرم پرازی کوانتل درمان کنید.

سگ‌ها را در گوشه‌ای ببندید و قرص ضد کرم را به آن بخورانید. سگ‌ها باید به مدت ۲ روز بسته باشند و مدفوعشان سوزانده شود. زیرا مدفوع سگ‌ها تا دو روز پس از خوراندن قرص ضدانگل حاوی تعداد بالایی تخم انگل است که می‌تواند دام‌ها را آلوده کند.

✓ پس از تجویز دارو به مدت ۲۴ ساعت تمام دام‌هایی که به آن‌ها ضدانگل داده‌اید را در طولیه نگه‌داری کنید و بعد آن‌ها را به مرتع بفرستید چراکه در این زمان کرم‌های مرده از بدن دام شما دفع می‌شوند و اگر این کرم‌ها حاوی تخم باشند می‌توانند مرتع را آلوده نمایند.

✓ در مورد حیوانات جایگزین: تمام دام‌هایی که به تازگی خریداری می‌کنید باید قبل از اینکه آن‌ها را وارد گله کنید داروی ضدانگل را بدهید و مجدداً ۲ هفته بعد این کار را تکرار نمایید. بعد از آن، هم زمان با دادن دارو به سایر دام‌های گله، به حیوانات جایگزین نیز دارو بدهید.

مقداری از داروی ضد کرم که باید به دام‌هایتان بدهید

اول به وزن هر یک از دام‌های گله خود دقت کنید و ببینید که بیشتر دام‌های گله شما چه وزنی دارند. مثلاً شما یک گله ۲۰۰ رأسی دارید که بیشتر دام‌ها وزنشان ۳۵-۴۰ کیلوگرم است. پس برای دادن دارو وزن دام‌های گله را باید روی ۴۰ کیلوگرم در نظر بگیرید. حال برای مثال روی بروشور دارو نوشته شده است که برای هر ۲۰ کیلوگرم وزن دام باید نصف قرص بدهید، در گله شما که در مجموع وزن دام‌های خود را براساس ۴۰ کیلوگرم در نظر گرفته‌اید، باید به تمام دام‌های خود یک قرص کامل بخورانید. یعنی در واقع باید برای درمان ضد کرم بیشترین میزان دارویی که در بروشور دستور داده است را برای دام‌های خود استفاده کنید. اگر در گله شما دام‌ها با وزن‌های مختلفی وجود دارند، باید گله را بر اساس وزن به چند گروه تقسیم کنید و در هر گروه براساس وزن سنگین‌ترین دام، دارو را بدهید.

۶ - ۹ - ۲ - سقط

اقداماتی که قبل از مواجهه با سقط باید انجام داد

الف) اقدامات بهداشتی و مدیریتی

• جلوگیری از دسترسی جوندگان، گربه‌ها و پرندگان به علوفه انبار شده، آخور و آبشخورها.

آبخوری باید دارای ارتفاع باشد تا در دسترس گربه‌ها قرار نگیرد و تا حد امکان غذای حیوان باید در جایی دور از دسترس گربه‌ها نگه‌داری شود.

جوندگان مانند موش، حیوانات وحشی و پرندگان به خصوص کبوتر و گنجشک می‌توانند حامل عواملی از سقط باشند. این حیوانات عامل‌های سقط را از طریق ادرار و فضله دفع و در محیط پخش می‌کنند.

می‌توانید برای جلوگیری از ورود این حیوانات، از توری برای پنجره‌ها استفاده کنید.

• باید مراقبت نمود که گربه‌ها مدفوعشان را در غذا و بستر دام‌ها دفن نکنند.

فراهم آوردن جعبه‌ای حاوی خاک برای گربه‌ها جهت دفع مدفوع در انبار علوفه، می‌تواند از آلوده شدن غذای دام جلوگیری کند.

• نباید غذاهای انبار شده را به میش‌های آبستن داد و یا اینکه از دادن قسمت‌های سطحی علوفه‌های انبار شده به این دام‌های آبستن خود داری شود.

• لاشه‌های آلوده یا مشکوک باید به گونه‌ای از بین برده شوند، که گوشتخواران به آن‌ها دسترسی نداشته باشند، تا از انتقال بیماری به گربه‌ها و سایر حیوانات جلوگیری به عمل آید.

• از دادن ضمامم و بافت‌های دام ذبح شده به گربه باید خود داری شود.

• تا حد امکان باید گله را محدود کرد و از خرید دام‌های مشکوک جلوگیری نمود.

• گاوها و گوسفندان باید از یکدیگر جدا نگهداری شوند و غذاخوری و آبخوری مشترک نداشته باشند.

• گاوها نباید در نزدیکی گوسفند‌های آبستن باشند و نباید دارای مرتع مشترک با آن‌ها باشند.

• کنترل کنه‌ها و انجام اقدامات بهداشتی محیطی

• کودهای دامداری باید قبل از جابه‌جایی و استفاده در امورات کشاورزی، بوسیله آهک یا کلسیم سیانید ۰/۴ درصد عمل آوری شوند.

• هنگام برگشت گله از صحرا، داخل آغل خوراک قرار ندهید.

فشار و ضربه به شکم می‌سبب سقط می‌شود. وقتی گله از چرا بر می‌گردد اگر در داخل آغل خوراک وجود داشته باشد، گوسفندان برای رفتن به داخل عجله می‌کنند و به هم فشار می‌آورند. حالا اگر در خانه و در آغل کوچک هم باشد که وضع بدتر شده و فشار بیشتر می‌شود.

برای حل این موضوع بهتر است مقدار کمی خوراک را درون حیاط و در یک آخور

قرار دهید و گروه گروه گوسفندان را وارد آغل کنید.

توجه کنید که هر دفعه آخور بیرون را باید تمیز کنید که باعث جمع شدن حیوانات و پرندگان نشود.

* وقتی آخورها بیرون قرار دارند، اگر مراقب نباشید، پرنده‌ها مانند کبوتر و گنجشک و مرغ‌های داخل خانه برای برداشتن دانه‌ها به درون آخور می‌روند. پرنده‌ها در حین خوردن دانه‌ها روی آن‌ها فضله دفع می‌کنند. بعضی از عوامل عفونی سقط درون فضله‌ی پرنده‌ها وجود دارد. گوسفندان با خوردن خوراک آلوده به فضله‌ی پرنده‌ها دچار بیماری شده و سقط می‌کنند.

* اگر به تازگی قصد ساختن جایگاه دارید، تا حد امکان درب عریضی برای آن انتخاب کنید تا دیگر دچار این مشکل نشوید.



تصویر ۶-۴۶- درب کوچک این آغل می‌تواند باعث سقط در میش‌های آبستن شود.

- راه حل دیگر این مسئله این است که فردی در جلوی گله قرار گیرد و گوسفندان را گروه گروه تقسیم کند و به داخل بفرستد.
- دام‌های تازه خریداری شده را به مدت یک هفته در گله وارد نکنید و آن‌ها را در گوشه‌ای جدا از سایرین نگهداری کنید.
 - زمانی که دام آبستن در گله دارید، یا دام تازه نخرید و یا اینکه تا پایان آبستنی، دام‌های تازه خریداری شده را دور از گله نگهداری کنید.

گاهی دام تازه خریداری شده به عامل سقط مقاوم شده است. یعنی با اینکه عامل را در بدن خود دارد و آن را در محیط پخش هم می‌کند، اما خودش بیمار نمی‌شود. این دام‌ها پس از ورود به گله باعث سقط به خصوص در شکم اولی‌ها می‌شوند.

• در انبار کردن جو و علوفه‌ی خشک بسیار دقت کنید. کپک زدگی باعث سقط می‌شود. بعد از چیدن یونجه آن‌ها را بلافاصله انبار نکنید. اجازه دهید یکی دو روز یونجه‌های چیده شده در همان مکان روی زمین آفتاب بخورند و کمی خشک شوند، بعد آن‌ها را انبار کنید.

• علوفه‌ها را روی زمین نریزید. آن‌ها را در آخور قرار دهید تا دام‌ها بخورند.

• دام‌های آبستن را به خصوص در ۶ هفته‌ی آخر، جا به جا نکنید.



تصویر ۶-۴۷- کپک در خوراک می‌تواند باعث سقط و سایر مشکلات تولید مثلی شود.

ب) اقدامات دارویی

• حضور آجر معدنی در آخورها به صورت مداوم

• رعایت دقیق برنامه ضدانگل

البته قبل از استفاده از داروها برای دام‌های آبستن، بروشور را به دقت نگاه کنید. برخی از داروها برای دام‌های آبستن در تمام طول آبستنی یا بخشی از آن ممنوعیت مصرف دارند.

این مکمل ویتامینی را به مقداری که روی جعبه‌ی دارو نوشته شده است، به میش‌های آبستن تزریق کنید.

- تزریق ویتامین ای - سلنیوم به میزان ۱ سی‌سی، ۴ هفته قبل از زایمان به صورت زیر جلدی به میش
- تزریق ۰/۱ سی‌سی به ازاء هر کیلوگرم وزن بره، ویتامین ای - سلنیوم به صورت زیر جلدی به بره
- انجام کامل برنامه‌ی واکسیناسیون

اقداماتی که در زمان مواجه شدن با سقط باید انجام داد

الف) اقدامات دارویی

به محض دیدن اولین مورد سقط در گله، دام سقط کرده را از سایرین جدا کنید و برای اینکه سایر میش‌های آبستن سقط نکنند، بر طبق یکی از راه‌های زیر، به میش‌های آبستن دارو بدهید:

- ✓ برای تزریق به هر کدام از دام‌ها می‌توان از اکسی‌تتراسیکلین طولانی اثر ۲۰ درصد با میزان ۵ سی‌سی به صورت داخل عضلانی، هر ۱۴-۱۰ روز تا پایان آبستنی استفاده کرد.
- ✓ در شرایطی که توان انجام روش درمانی بالا وجود ندارد و یا به هر دلیل نمی‌توان تزریق‌های متوالی انجام داد، روش دیگری توصیه شده که بدین صورت می‌باشد:
یک بار تزریق اکسی‌تتراسیکلین طولانی اثر در ۸-۶ هفته قبل از زایمان و یک تزریق ۳ هفته بعد از زایمان.

ب) اقدامات بهداشتی و مدیریتی

- جداسازی دام‌های سقط کرده از سایرین حداقل به مدت ۱ هفته
- از میش‌های سقط کرده به عنوان مادران شیرده برای سایر بره‌ها و حتی بره‌های مادر مرده استفاده نکنید.



تصویر ۶-۴۸- این تصویر یک دام سقطی و ترشحاتش را نشان می‌دهد. دام‌ها پس از سقط تا مدتی عامل سقط را از ترشحات خود دفع می‌کنند. بنابراین، لازم است دام‌های سقط کرده را تا پایان رفع ترشحات از سایر دام‌ها جدا نگهداری کنید.

- جمع کردن سریع جنین و جفت سقط شده.
- زیرا اگر جنین روی زمین بماند، سایر دام‌ها آن را بو می‌کنند و لیس می‌زنند و خود به بیماری و سقط دچار می‌شوند.



تصویر ۶-۴۹- سایر میش‌ها در حال بو کردن جنین سقط شده هستند. این دام‌ها در صورت آبستن بودن ممکن است دچار سقط شوند.

- دفن عمیق جنین‌های سقط شده، جفت، مایعات آلوده رحمی و بسترهای آلوده شده با ترشحات زایمانی یا انداختن آن‌ها داخل چاه اصلی دستشویی.
- *هیچ وقت جنین مرده را به سگ ندهید. سگ‌ها با خوردن این جنین، عامل بیماری را خیلی سریع در بین گله‌ها پخش می‌کنند.



تصویر ۶-۵۰- چاه اصلی دستشویی. جنین سقط شده و ترشحات را می‌توان در این چاه انداخت.

- جنین و جفت سقط شده را سریعاً با دستکش و یا پلاستیک از روی زمین جمع‌آوری کنید و با دست خالی به آن‌ها دست نزنید.
- * بسیاری از عوامل سقط می‌توانند در انسان بیماری ایجاد کنند. برخی از این عوامل حتی باعث سقط در خانم‌های باردار می‌شوند. بنابراین، به هیچ‌عنوان بدون دستکش نباید جنین و جفت سقط شده را برداشت.
- * توصیه می‌شود خانم‌های باردار با دام‌آبستن و دام‌های سقطی سر و کار نداشته باشند.
- روی زمینی که آلوده به جفت، جنین و مایعات سقطی است کمی نفت یا بنزین بریزید و آن را آتش بزنید.

ارسال نمونه به آزمایشگاه

تشخیص قطعی عامل سقط در آزمایشگاه صورت می‌گیرد. با تشخیص قطعی، می‌توانید برنامه‌ی کنترلی و درمانی مناسب را در همان سال و سال‌های آینده برای گله‌ی خود به کار بگیرید.

بنابراین،

ارسال نمونه به آزمایشگاه جهت تشخیص عامل اصلی سقط بسیار ضروری است.

به محض دیدن جنین و جفت سقط شده آن‌ها را با دستکش و رعایت بهداشت در کیسه‌ی پلاستیکی قرار داده و در کنار یخ به آزمایشگاه منتقل کنید. یک بطری کوچک آب یخ زده را در کنار نمونه‌ها و خارج از پلاستیکی که جفت و جنین تازه در آن هستند، قرار دهید. با این کار هم نمونه‌ها سرد می‌مانند و هم خیس نمی‌شوند. دقت کنید که نمونه‌ها باید تازه باشند.

نمونه‌های مورد نیاز جنین و جفت سقط شده هستند.

۶-۱۰- اسهال

بره‌ها از زمان تولد تا ۴ هفته‌گی

راه‌های جلوگیری از ابتلا نوزادان به اسهال

- واکسیناسیون میش‌ها با واکسن چهار ظرفیتی انتروتوکسمی و قانقاریای عفونی، ۳ تا ۴ هفته قبل از زایش
- پشم‌چینی ناحیه‌ی پشت و پستان میش ۳ تا ۴ هفته قبل از زایش



تصویر ۶-۵۱- ناحیه‌ی خاکستری، محل پشم‌چینی میش را قبل از زایمان مشخص می‌کند.

- رعایت شرایط بهداشتی در مکان و زمان زایمان
- ضدعفونی صحیح بندناف نوزاد بلافاصله پس از به دنیا آمدن
- شستشوی پستان قبل از آغوز دادن به بره‌ها

لازم نیست تمام سطح پستان را بشوید. فقط کافی است نوک پستان و قسمتی از اطراف که در دهان بره می‌رود را بشوید. بعد آن را با دستمالی تمیز خشک کرده و سپس نوک پستان را در دهان بره قرار دهید.

• خوراندن آغوز کافی و با کیفیت به نوزاد در بدو تولد

• رعایت تمیزی و بهداشت جایگاه و بستر نوزادان

بهتر است بستر از کلش بوده و هر روز تعویض شود. و یا حداقل اینکه بستر نوزاد در صورت خیس شدن عوض شود.

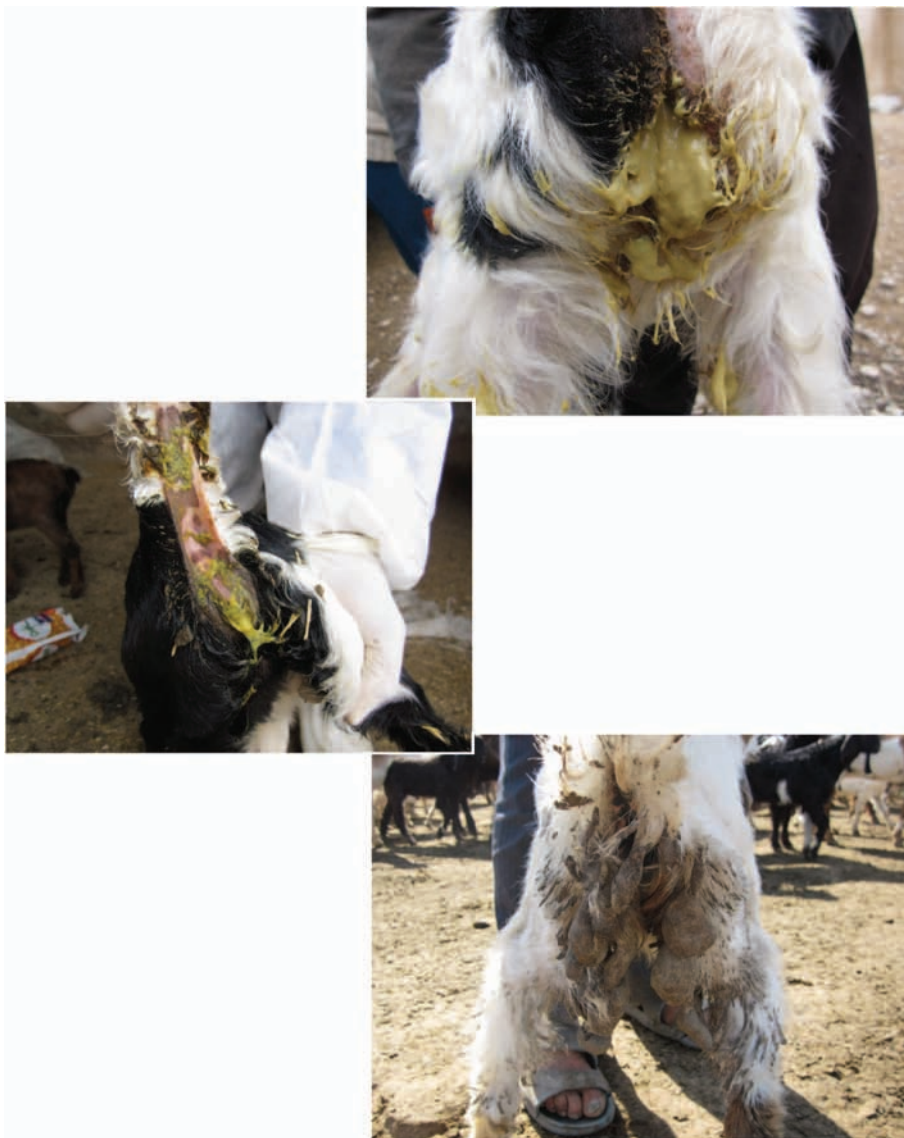


تصویر ۶-۵۲- تصویر نشان دهنده‌ی یک بستر خشک و تمیز برای نوزادان در یک سیستم عشایری است.

- استفاده از پودر پارافرمالدهید یا آهک روی بستر به عنوان ضد عفونی کننده.
- جدا کردن بره‌ها از میش‌ها به خصوص هنگامی که میش دچار بیماری است.
- در صورت آلودگی بالای محیط و پر خطر بودن منطقه، می‌توانید به بره‌ها ۱۵ دقیقه بعد از تولد آنتی‌بیوتیک بخورانید.
- می‌توانید با مشورت با دامپزشک، از شربت نئوماپسین سولفات استفاده نمایید.
- جلوگیری از آلودگی مرتع با فاضلاب

- رعایت قرنطینه‌ی حداقل یک هفته‌ای دام‌های تازه خریداری شده.
- برخی از دام‌های به ظاهر سالمی که تازه خریداری شده‌اند می‌توانند سایر گله را به یکسری بیماری‌ها آلوده کنند. در صورت سالم بودن دام‌های خریداری شده پس از حداقل ۱ هفته، می‌توانید به آن‌ها اجازه‌ی ورود به گله را بدهید.
- تمیز و ضدعفونی کردن جایگاه‌های انفرادی در دوره بین زایش می‌شود.
- برای ضدعفونی کردن جایگاه لازم است اول همه‌ی بستر، کود و سایر بقایا جمع‌آوری و خارج گردد و سپس ضدعفونی صورت گیرد.
- داشتن BCS ۲/۵ تا ۳/۵ در زمان زایمان برای می‌شود و تغذیه‌ی کافی در دو ماه آخر آبستنی که شانس تولید آغوز کافی و مناسب را بالا می‌برد.
- رعایت دقیق بهداشت به خصوص در انتهای دوره‌ی زایش که آلودگی زیاد می‌شود.
- بهترین ضدعفونی کننده برای جایگاه شعله دادن می‌باشد. اما اگر امکان آن وجود نداشت، پس از تمیز کردن جایگاه می‌توانید از آهک زنده استفاده کنید و پس از آن روی آن را کلس بریزید. اگر آهک زنده هم در دسترس نداشتید می‌توانید جایگاه، آبخور و آبشخور را با استفاده از وایتکس ضدعفونی کنید.
- *دقت کنید وقتی دام‌ها داخل جایگاه نیستند، آنجا را ضدعفونی کنید.
- از دسترسی دام‌ها به مکان‌های جمع‌آوری فاضلاب جلوگیری کنید.
- عایق بندی محل ذخیره غذا جهت جلوگیری از آلودگی با مدفوع و جانوران موذی.
- بهتر است گوسفندان و گاو‌ها با هم به چرانروند.
- جداسازی بیماران، سقط کرده‌ها و دام‌های مبتلا به اسهال از سایر گله.
- درواقع اگر امکان آن وجود دارد، بهتر است دام‌های بیمار در همان محل بمانند و سایرین به مکانی پاک انتقال داده شوند.
- گاهی اوقات اسهال‌ها در اثر مصرف علوفه‌های آبدار به میزان زیاد است. در این صورت، با تصحیح خوراک، اسهال هم برطرف می‌شود.

- میش‌های لاغر ۳ تا ۵ ساله که درمان ضد کرمی بر روی آن‌ها صورت گرفته، از خوراک با کیفیت تغذیه می‌کنند و با این حال بهبودی در وضعیتشان بوجود نیامده است را باید تا قبل از فصل زایش از گله حذف کرد.



تصویر ۶-۵۳- نوزاد مبتلا به اسهال

درمان

در زمان وقوع اسهال دامپزشک خود را از اوضاع پیش آمده باخبر کنید و از ایشان مشورت بگیرید. اما، تا قبل از حضور دامپزشک می‌توانید کارهای زیر را انجام دهید:

- تزریق ویتامین آ-د-۳-ای
 - خوراندن محلول پودر آ-آر-اس
- در دام‌هایی که هنوز زمینگیر نشده‌اند، می‌توان پودر ORS را از طریق شیشه‌ی شیر و یا لوله‌ی معدی به دام خوراند.
- ۲۵ گرم (یک چهارم بسته‌های ۱۰۰ گرمی) از پودر را در ۱ لیتر آب (۴ لیوان) حل کنید و روزانه ۴ تا ۶ بار به میزان ۱۵۰ تا ۲۰۰ میلی لیتر از محلول به دام دهید. بخورانید.
- *محلول ORS باید در یخچال نگهداری شود و باقیمانده‌ی محلول پس از ۲۴ ساعت باید دور ریخته شود.
- خوراندن آغوز به خصوص آغوز میس‌های پیر
 - خوراندن ماست یا دوغ شیرین
 - تزریق یک بار فلونکسین مگلو مین. به ازاء هر ۲۰ کیلوگرم وزن دام زنده، ۱ سی‌سی به صورت زیر جلد.
- برخی از عوامل اسهال در دام‌ها، برای انسان نیز بیماری‌زا هستند. بنابراین هنگام کار با دام‌های اسهال، بهداشت را رعایت کنید و پس از اتمام کار دست‌های خود را به خوبی با آب گرم و صابون بشویید.

بره‌ها و بالغین

- بره‌ها را زود از شیر نگیرید.
- بره‌هایی که دیرتر و در اواخر فصل زایش به دنیا می‌آیند، باید از بره‌های اول فصل جداگانه نگهداری شوند.

- رعایت بهداشت، تمیز کردن مداوم جایگاه‌ها، تهیه‌ی بستر خشک و تمیز و خارج ساختن مناسب فضولات بره‌ها بسیار اساسی است.
 - پرهیز از در معرض قرار دادن بره‌ها در محیط‌های آلوده‌ی بسته و یا مراتع آلوده.
 - جلوگیری از وارد آمدن استرس به دام‌ها
 - پرهیز از تغییر ناگهانی غذای دام‌ها
- علت بسیاری از اسهال‌ها در بره‌های در حال رشد و بالغین انگل می‌باشد. بنابراین رعایت دقیق برنامه‌های درمانی ضدانگل از بروز اسهال در بره‌ها و بالغین جلوگیری می‌کند.
- به خاطر داشته باشید برنامه‌ی ضدانگلی‌ای که دامپزشک معتمدتان با توجه به شرایط منطقه و گله‌ی شما توصیه می‌کند، در اولویت است.**
- گاهی اوقات با وجود انجام درمان‌های ضدانگلی، باز هم دام‌های شما از اسهال و سایر عوارض عفونت انگلی رنج می‌برند. این در صورتی است که:
- بعد از اینکه روده‌های دام در اثر انگل آسیب دیده‌اند از دارو استفاده شده است. در این صورت دام تا زمان بهبودی ضایعات دستگاه گوارش از اسهال رنج می‌برد.
 - میزان داروی استفاده شده کافی نبوده است.
 - تکرار دارو در زمان‌های توصیه شده صورت نگرفته است.
 - چراگاه به فرم عفونی انگل‌ها به میزان زیادی آلوده است.

۶ - ۱۱ - مرگ ناگهانی

مرگ‌های ناگهانی می‌توانند در اثر یکی از موارد زیر بوقوع پیونند

- مسمومیت‌ها
- شاربن
- انترتوکسمی

۶ - ۱۱ - ۱ - شاربن

مرگ ناگهانی دام در عرض ۱-۲ روز.

دامها در هر سنی ممکن است تلف شوند. برخی از دامها ممکن است از بینی، گوش ها و یا سایر منافذ بدن خون سیاه رنگ دفع کنند. اما این نشانه همیشگی نیست. اگر چنین علائمی را مشاهده کردید، احتمالاً دام شما در اثر ابتلا به بیماری شاربن تلف شده است.

به لاشه، خون و ترشحات دامهای تلف شده بدون استفاده از دستکش دست نزنید. حتماً شبکه‌ی دامپزشکی را مطلع کنید و صبر کنید تا آنها لاشه را دفن کنند و سایر اقدامات لازم را انجام دهند. اگر به هر دلیلی مجبور شدید خودتان لاشه را دفن کنید، مطابق دستور العمل زیر عمل کنید:

در منافذ بدن دامهای تلف شده با استفاده از دستکش پارچه قرار دهید. حیوان را در داخل پلاستیک قرار دهید و آن را در یک گودالی به عمق ۲ متر عمیق دفن کنید و رویش آهک زنده بپاشید.

از گوشت، جگر، پوست و سایر قسمت‌های این دامها استفاده نکنید. میکروب شاربن از طریق پوست وارد بدن انسان می‌شود و می‌تواند باعث مرگ شود. پس حتماً از دستکش استفاده کنید.

اگر دام به ظاهر سالمی را ذبح کردید و علائم زیر را در آن مشاهده کردید، آن دام احتمالاً به شاربن مبتلا بوده است؛ پس باید کل لاشه را معدوم کنید. طحال کاملاً متورم و مانند لجن است. به همین دلیل به این بیماری "طحال لجنی" هم می‌گویند.

گوشت دام سفت و خشک نمی‌شود. این گوشت ها خیلی زود فاسد می‌شوند. اگر مثانه دام را بررسی کنید، می‌بینید که ادرار این دامها تیره است. ✓ خون دام به رنگ تیره (سیاه‌رنگ) است و لخته نمی‌شود.

اگر هرگونه زخمی را چند روز پس از مرگ این گونه دامها بر روی بدن خود مشاهده کردید، حتماً به پزشک مراجعه کنید و ماجرا را شرح دهید.



شکل ۶-۵۳- تصویر نشان دهنده ی فرم جلدی شاربن در انسان می باشد.

- جایگاه، آخور و آبشخورها را با آهک زنده ضدعفونی کنید و بعد از آن، آهک کشته را جمع آوری کرده و معدوم نمایید.
- با شبکه‌ی دامپزشکی برای واکسینه کردن دامها همکاری نمایید.

۶- ۱۱- ۲- آنروتوکسمی نوزادان

بیماری اغلب در بره‌های زیر ۳ هفته و معمولاً در اواخر فصل زایش دیده می‌شود. اولین نشانه‌ی بیماری مرگ ناگهانی بره‌های قوی در اولین روزهای پس از تولد است. بره‌هایی که به خوبی مراقبت شده‌اند و شیر خورده‌اند شروع به بی‌حالی می‌کنند. این بره‌ها در ظاهر خود را جمع می‌کنند و به طور محسوسی از درد شکمی رنج می‌برند. در عرض چند ساعت بعد بره‌ها درمانده شده و می‌میرند. بره‌های بزرگتر ممکن است ۲ تا ۳ روز دوام بیاورند اما در نهایت می‌میرند. اسهال خونی می‌تواند یکی از علائم این حالت باشد و یا نباشد.

بالغین

این بیماری در بالغین به صورت مرگ ناگهانی در زمان عوض شدن خوراک، در دام‌های خوب گله و پرخورها می‌باشد. مثلاً زمانی که دام پس از فصل سرد و مصرف علوفه‌ی خشک به مرتع با علوفه‌ی تازه و آبدار برده می‌شود.

علائم کالبدگشایی

در دام مرده، روده‌ها و دستگاه گوارش بسیار پر خون هستند. در حفره‌ی بطنی مقادیر زیادی مایعات خونی رنگ وجود دارد. دور قلب این دام‌ها مایع کاهی رنگی دیده می‌شود.

کنترل و درمان

از آنجایی که این بیماری درمان ندارد و دام‌های مبتلا را به سرعت می‌کشد، لازم است از وقوع آن پیشگیری کرد.

پیشگیری

واکسیناسیون دام‌ها با واکسن چهار ظرفیتی انتروتوکسمی و قانقاریای عفونی بهترین کار برای پیشگیری از این بیماری است.

برنامه‌ی واکسیناسیون واکسن‌های چهار ظرفیتی انتروتوکسمی و قانقاریای عفونی:

- ✓ واکسیناسیون میش‌های آبستن ۳ تا ۴ هفته قبل از زایش
- ✓ واکسیناسیون بره‌ها و بزغاله‌ها در ۳ ماهگی و تکرار واکسیناسیون ۲ تا ۳ هفته بعد، یادآور هر ۶ ماه یک بار
- ✓ برای دام‌هایی که اولین بار است واکسن زده می‌شوند، نیاز است ۲ تا ۳ هفته بعد واکسن تکرار شود، یادآور هر ۶ ماه یک بار
- در کنار واکسیناسیون لازم است به موارد زیر هم رسیدگی کنید:
- ✓ جلوگیری از بالا رفتن تراکم و آلوده شدن محوطه‌ی بره‌ها.

✓ پشم‌چینی ناحیه‌ی پشت و پستان میش‌ها قبل از زایش.
نوزادان عامل بیماری را از طریق بلعیدن خاک و یا مکیدن پستان آلوده به مدفوع کسب می‌کنند. با چیدن پشم ناحیه‌ی پشت دام، پستان کمتر به مدفوع آلوده می‌شود.

۶-۱۲ - لنگش



تصویر ۶-۵۵- دام مبتلا به لنگش. به بالا گرفتن پای راست دام توجه کنید

التهاب پوست بین انگشتان

علائم

پوست بین انگشتان ملتهب بوده و رنگ آن قرمز یا صورتی پررنگ می‌شود. روی این ناحیه یک حالت سفید خاکستری ایجاد می‌گردد. می‌تواند بو هم داشته باشد.



تصویر ۶-۵۶- به التهاب و بافت آسیب دیده توجه کنید

این بیماری به علت ورود باکتری به هنگام زخمی شدن پوست بین انگشتان ایجاد می‌شود. بی‌دقتی در سم‌چینی، سنگ ریزه، تیغ، کاه و کلش، خار و قرار گیری در رطوبت به مدت زیاد می‌تواند پوست بین انگشتان را زخم کنند.

درمان

✓ اگر در گله شما گنبدیدگی سم وجود ندارد و تعداد حیوانات مبتلا به التهاب پوست بین انگشتان هم کم است، فقط مبتلایان را درمان کنید. با استفاده از اسپری اکسی‌تترا سایکلین (OTC) سم این حیوانات را ضد عفونی کنید.

✓ اگر تعداد مبتلایان زیاد است، از حمام سم سولفات روی ۱۰٪ استفاده کنید. دام‌ها را هر هفته تا پایان یافتن بازه‌ی خطر (به‌طور مثال پایان یافتن فصل بارش و کاهش رطوبت محیط) در این حمام ببرید.

توجه داشته باشید دام‌ها پس از حمام سم باید روی زمین خشک راه بروند.

✓ اگر در گله شما گنبدیدگی سم هم وجود دارد، با دامپزشک خود مشورت کنید. اما تا زمان حضور دامپزشک، دام‌ها را به حمام سم با محلول فرمالین ۵٪ ببرید.

✓ اگر می‌توانید، گوسفندان را به مرتعی ببرید که از دو هفته قبل گوسفندی در آن نبوده است.

پیشگیری

✓ هر ماه از حمام سم برای دام‌ها استفاده کنید.

✓ به محض اینکه بره‌ها آنقدر بزرگ شدند که بتوانند وارد حمام سم بشوند، از حمام سم برای آن‌ها نیز استفاده کنید.

✓ سعی کنید جایگاه بره‌ها را تمیز نگه‌دارید. پوست بین انگشتان بره‌ها بسیار نازک و حساس است و در صورت آلوده بودن محیط، بره‌ها مبتلا به انواع مشکلات سم می‌شوند.

✓ بر روی زمین کنار آخور و آب‌شخور و محل ورودی طویله‌ها آهک ساختمانی بپاشید.

۶ - ۱۳ - گندیدگی سم

علائم

چرک خاکستری لجنی با بوی شدید و مسمئز کننده که ممکن است همراه با جدا شدن

بافت سم همراه باشد.



تصویر ۶-۵۷- گندیدگی

سم. به چرک و بافت
آسیب دیده توجه کنید.



تصویر ۶-۵۸- گندیدگی

سم



تصویر ۶-۵۹- گندگی

سم به همراه کرم افتادن
زخم

علت

رطوبت طولانی مدت عامل بسیار مهمی در ایجاد این بیماری است. این بیماری مسری است و می‌تواند هم در تابستان‌ها و هم در زمستان‌ها ایجاد شود به خصوص در گوسفندانی که به مدت طولانی در آغلی با بستر کثیف قرار دارند.

درمان

به محض اینکه تشخیص دادید دام شما مبتلا به گنیدگی سم است، درمان را شروع کنید:

✓ از یکی از آنتی‌بیوتیک‌های زیر به صورت تزریقی در دام بیمار استفاده کنید:

پنی سیلین استرپتومایسین (تک دوز عضلانی)

اکسی‌ترا سایکلین طولانی اثر (تک دوز عضلانی)

لینکواسپکتین (تک دوز زیر جلدی)

✓ بر روی سم از اسپری OTC استفاده کنید.

✓ سم چینی نکنید.

✓ در صورت امکان گوسفندان بیمار را از سایرین جدا کنید.

در موارد پیشرفته گنیدگی سم و یا مواردی که به درمان‌های بالا جواب نداده‌اند، با دامپزشک مشورت کنید.

پیشگیری

درمان سریع دام‌های بیمار، به میزان زیادی از مبتلا شدن سایر دام‌ها جلوگیری می‌کند.

مدیریت صحیح گله از مبتلا شدن به این بیماری می‌کاهد:

✓ در مناطقی که گنیدگی سم در آن‌ها وجود دارد، قبل از بروز گنیدگی سم، در فصل

گرم و مرطوب، هر ۲ هفته یک بار دام‌ها را از حمام سم عبور دهید.

✓ سالانه سم دام‌ها را اصلاح نمایید.

✓ در صورت امکان گوسفندانی را که چند بار به گنبدگی سم مبتلا شده‌اند را از گله حذف کنید.

✓ در صورت امکان دام‌های جدید را قبل از ورود به گله حداقل یک هفته از سایر دام‌ها جدا نگه‌دارید و از حمام سم برای آن‌ها استفاده کنید.

پیشگیری از لنگش

- اول دام‌های سالم و بعد، دام‌های مبتلا را از حمام سم عبور دهید. (بهتر است قبل از حمام دادن دام‌های مبتلا به لنگش، سم‌های آن‌ها را اصلاح کنید تا دارو بهتر اثر کند).
- ماهانه از حمام سم در طول سال استفاده کنید.
- از لجنی شدن و گل شدن اطراف آخور و آبشخور بپرهیزید.
- همیشه سعی کنید کف جایگاه دام را خشک و تمیز نگه‌دارید.
- در صورت امکان مقداری آهک ساختمانی را در محل ورود به طویله بپاشید.
- در صورت خطا در سم‌چینی و آسیب به سم، حتماً از اسپری OTC استفاده نمایید.
- در صورت امکان قسمتی از طویله را با چند تخته چوب جدا کنید و گوسفندان مبتلا به گنبدگی سم را دور از سایرین در آن قسمت قرار دهید.

۶ - ۱۴ - لمفادنیت پیری

علائم

ظاهر شدن آبسه‌های چرکی با چرک غلیظ و پنیری شکل بدون بو بر روی بدن گوسفند و بز که بیشتر در زیر فک و جلوی کتف ایجاد می‌شود. این آبسه‌ها بعد از رسیدن به بیرون سر باز می‌کنند و باعث آلوده شدن زمین و آخور می‌شوند و سایر دام‌ها را بیمار می‌کنند. گاهی اوقات آبسه‌های چرکی را داخل بدن دام مانند کبد، ریه، کلیه و... مشاهده می‌کنید که اگر آن‌ها را برش دهید حالت لایه‌های پیاز را می‌بینید.



تصویر ۶-۶۰- به آبنسه زیر گوش دام توجه کنید



تصویر ۶-۶۱- حضور چرک پنیری خارج شده از عقده‌ی لمفاوی

راه‌های انتشار

مهم‌ترین راه انتشار، دام آلوده است. شیوع این بیماری در یک منطقه، معمولاً با ورود دام آلوده صورت می‌گیرد. چرک‌های ریخته شده روی زمین و لبه آخور نیز از راه‌های شایع انتقال محسوب می‌شوند. دو کارد آلوده در حین پشم‌چینی هم یکی دیگر از مهم‌ترین راه‌های انتقال بیماری است.



تصویر ۶-۶- زخم ایجاد شده حین پشم چینی. این زخم‌ها راه مناسبی برای ورود عامل بیماری لمفادنیت پنیری هستند. لازم است این زخم‌ها بلافاصله ضدعفونی شوند.

ضررهای اقتصادی

لمفادنیت پنیری یک بیماری مرموز و مزمن است، به خصوص در مواردی که آبسه‌های چرکی فقط در داخل بدن دام هستند و شما نمی‌توانید از ظاهر حیوانتان مشکل او را تشخیص دهید. در این حالت شما تنها متوجه این مسئله می‌شوید که دامتان لاغر و ضعیف است، وزن نمی‌گیرد و خیلی اوقات از گله عقب می‌افتد و همه این‌ها در شرایطی است که شما نکات اولیه و اصولی بهداشت و پرورش دام را رعایت می‌کنید. علاوه بر این، گاهی وسعت و تعداد آبسه‌ها زیاد است و قسمت‌های زیادی از لاشه را غیر قابل مصرف می‌کند. همچنین آبسه‌های زیر پوستی که پاره می‌شوند به پوست حیوان آسیب وارد می‌کنند و از ارزش اقتصادی پوست می‌کاهند.

۶-۱۵ - برنامه واکسیناسیون

با رعایت بهداشت و واکسیناسیون می‌توان از ابتلا به بسیاری از بیماری‌های واگیردار جلوگیری کرد. با واکسیناسیون به موقع و صحیح دام، ایمنی لازم جهت روبرو شدن

احتمالی با بیماری به دست می‌آورد. بنابراین، اگر گله واکسینه باشد، در صورت شیوع بیماری دیگر مرگ و میر و سایر خسارات اقتصادی شدید بوجود نخواهد آمد.

زمان بندی واکسن‌ها

زمان تزریق واکسن‌ها بر اساس سن دام و برای واکسن انترتوکسمی بر اساس تغییر فصل است.

فرض می‌کنیم بره‌ها در فاصله‌ی ۱۵ بهمن تا ۱۵ اسفند متولد می‌شوند. بنابراین لازم است یکسری از واکسن‌ها را در ۳ ماهگی بره، تکرار آن را ۲ هفته و سپس ۶ ماه بعد زد. بعضی از واکسن‌ها را هم باید یک ماه قبل از زایش به میش تزریق کرد تا بره مقاومت لازم در برابر بیماری را بدست آورد.

* سن بره‌ها هنگام واکسیناسیون ضروری است. هنگام واکسیناسیون بره‌ها نباید کمتر از ۳ ماه سن داشته باشند.

* واکسن ۴ گانه ی انترتوکسمی برای جلوگیری از یکی از علت‌های مرگ ناگهانی دام‌های خوب است. این واکسن را باید یک ماه قبل از عوض شدن فصل (یعنی زمانی که مرتع و علوفه از خشک به سبز و یا از سبز به خشک تغییر می‌کنند) به دام‌ها تزریق کنید. سپس ۲ هفته بعد تکرار آن را بزنید.

ممکن است در یک منطقه، در اسفند ماه مراتع سبز شوند و برای دام‌ها قابل چرا گردند. در این صورت این واکسن را در ماه بهمن تزریق می‌کنیم. اما اگر در یک منطقه در اردیبهشت مراتع سبز شده باشند، واکسن را در فروردین تزریق می‌کنیم. پس زمان تزریق این واکسن بسته به زمان تغییر فصل در هر منطقه متفاوت است.

* هر واکسن مربوط به یک بیماری خاص است. لازم است با دامپزشک خود که آشنا به بیماری‌های رایج در منطقه‌ی شما است، مشورت کنید و ببینید کدام یک از بیماری‌های زیر که واکسن آن در جدول آورده شده است، در منطقه‌ی شما وجود دارد. فقط برای آن بیماری‌هایی که در منطقه‌ی شما وجود دارد، واکسن تهیه کنید.

تکرار واکسیناسیون

- اگر اولین بار است که دارید این واکسن را در گله استفاده می کنید و یا اینکه دامی را تازه خریداری کرده اید و در هر صورت اولین بار است که این واکسن ها را دریافت می کنید، باید طبق اصول زیر عمل کنید:

۱- یک بار تزریق واکسن

۲- تکرار واکسن به فاصله ی ۲ هفته

۳- تکرار واکسن به فاصله ی ۶ ماه

۴- تکرار سالیانه ی واکسن

* دام هایی که از تاریخچه ی واکسیناسیون آن اطمینان کامل نداریم را هم مانند دامی که برای اولین بار است واکسینه می شود، برخورد می کنیم.

- اگر بره ها از مادران واکسینه شده به دنیا آمده اند، بر طبق اصول زیر عمل کنید:

۱- یک بار تزریق واکسن

۲- تکرار به فاصله ی ۶ ماه بعد

۳- تکرار سالیانه ی واکسن

* بره هایی که از مادران واکسینه شده به دنیا می آیند، لازم نیست ۲ هفته پس از واکسیناسیون، دوباره با آن واکسن واکسینه شوند. فقط کافی است ۶ ماه بعد دوباره واکسینه شوند و بعد از آن هر سال یک بار.

بعضی از واکسن ها باید فقط سالی یک بار تزریق شوند و تکرار ۲ هفته ای یا ۶ ماهه

ندارند. واکسن شاربن، آبله گوسفندی و آبله ی بزی از این دسته هستند.

* دقت کنید تمام تاریخ ها در جدول بر اساس این است که فرض کردیم بره ها در ۱۵ بهمن تا ۱۵ اسفند متولد می شوند. اگر زمان زایش در گله ی شما متفاوت است، تاریخ ها را باید حساب کنید.

۱۵ دی یک ماه مانده به زایمان میش‌ها	۱۵ آذر دو ماه مانده به زایمان میش‌ها	۱۵ خرداد در این زمان بره‌ها ۳ ماه یا بیشتر دارند	۱ خرداد (فرض بر این است که در اول خرداد بره‌ها کمتر از ۳ ماه ندارند)
تزریق واکسن‌های زیر به میش‌های آبستن در یک ماه مانده به زایش	تکرار واکسن‌های زیر (۶ ماه پس از نوبت قبلی واکسن)	- اولین نوبت واکسناسیون بره‌های ۳ ماهه که از مادران واکسینه شده متولد شده‌اند. - تکرار واکسناسیون بره‌هایی که از مادران غیر واکسینه به دنیا آمده‌اند و ۲ هفته قبل واکسینه شده‌اند. - تکرار واکسناسیون دام‌های واکسینه شده سال قبل	اولین نوبت واکسناسیون بره‌های ۳ ماهه که مادرانشان واکسینه نبوده‌اند
۴ گانه انتروتوکسمی	۴ گانه انتروتوکسمی	۴ گانه انتروتوکسمی	۴ گانه انتروتوکسمی
قانقاریای عفونی کبد	قانقاریای عفونی کبد	قانقاریای عفونی کبد	قانقاریای عفونی کبد
-	شاربن علامتی	شاربن علامتی	شاربن علامتی
-	آگالاکسی به میش‌های آبستن در این زمان تزریق شود (۲ ماه قبل از زایش)	آگالاکسی	آگالاکسی
-	-	شاربن تکرار فقط سالی یک بار در همین موقع	-
-	-	آبله گوسفندی تکرار فقط سالی یک بار در همین موقع	-
-	-	آبله بز تکرار فقط سالی یک بار در همین موقع	-

*برای اینکه بتوانید به صورت هماهنگ و با کمترین هزینه و زحمت گله خود را واکسینه کنید، لازم است که فصل زایش متراکمی داشته باشید. برای این منظور توجه به اصول تغذیه، بهداشت و پرورش گوسفند و بز ضروری است.

واکسن بروسلوز و تب برفکی

همانطور که می‌بینید، واکسن‌های ۲ بیماری مهم بروسلوز و تب برفکی در این جدول نیستند. این به این علت است که این واکسن‌ها از طرف سازمان دامپزشکی، در زمان‌های از پیش تعیین شده توسط تیم‌های اعزامی به روستاها و دامپروری‌ها به دام‌ها تزریق می‌شوند.

تزریق این واکسن‌ها بسیار با اهمیت است. بنابراین حداکثر همکاری را با تیم واکسیناسیون سازمان دامپزشکی به عمل آورید. دام‌ها را در روز تزریق این واکسن‌ها در جایگاه نگهدارید تا دامی جا نماند.

طاعون نشخوارکنندگان کوچک (پی - پی - آر)

این بیماری بسیار واگیردار است که می‌تواند تا ۱۰۰٪ تلفات داشته باشد. در این بیماری ضایعات پنیری مانندی بر روی سطح داخلی دهان ایجاد می‌شود. دام ترشحات شدیدی از چشم دارد و اسهال هم در گله دیده می‌شود. تب بالا در این بیماری وجود دارد. اگر این بیماری در منطقه‌ی شما توسط دامپزشک تشخیص داده شد، حتماً تقاضای واکسیناسیون علیه بیماری را بکنید. اگر بیماری در سال پیش و یا ۲ سال قبل در منطقه‌ی شما توسط دامپزشک تشخیص داده شد، حتماً تقاضای واکسیناسیون علیه بیماری را داشته باشید. عشایر قبل از کوچ در خواست بدهند دام‌هایشان با واکسن این بیماری واکسینه شوند. از آنجایی که این بیماری باعث خسارات شدید اقتصادی می‌شود و جزء بیماری‌هایی است که باید در صورت تشخیص فوراً به سازمان دامپزشکی گزارش شود، در صورت مشاهده‌ی علائم آن فوراً دامپزشک خود را آگاه کنید.

منابع

- فلیپ اسکات، بیماری های گوسفند (علیرضا تقوی رضوی زاده و محمد رضا اصلانی مترجمان). مشهد: مؤسسه چاپ و انتشارات دانشگاه فردوسی مشهد، ۱۳۹۲
- Aitken I.D., (2007), Disease of sheep, 4th edition, Blackwell.
 - Bhat P.N. & Arora C.L., (2009), Sheep production, Studium Press (India) Pvt. Ltd.
 - Duncanson G.R., (2012), Veterinary treatment of sheep and goats, Cabi.
 - Eales A., Small J., Macaldowie C., (2004) Practical lambing and lamb care: a veterinary guide, 3rd edition, Blackwell.
 - Hindson J.C. & Winter A.C., (2002), Manual of sheep disease, 2nd edition, Blackwell.
 - Melling M. & Alder M., (1998), Sheep and goat practice 2, Saunders.
 - Pugh D.G. & Baird A.N., (2012), Sheep and goat medicine, 2nd edition, Saunders.
 - Pugh D.G., (2002), Sheep and goat medicine, 1st edition, Saunders.
 - Rradostits O.M., Gay C.C., Hinchcliff K.W., Constable P.D, Veterinary medicine: a textbook of disease of cattle, horses, sheep, pigs and goats, 10th edition, Saunders.
 - Russel A, (1985), Nutrition of the pregnant ewe. In practice, 23-28.
 - Sargison N., (2008), Sheep flock health: A planned approach, Blackwell.
 - Simmons P. & Ekarius C., (2009), Storey's guide to raising sheep: breeding, care, facilities, 4th edition, Storey.
 - Smith M.C., (2005), Managing kidding and lambing. Cornell sheep and goat symposium.
 - Winter A.C. & Claekson M.J., (2012), A handbook for the sheep clinician, 7th edition, Cabi.
 - Youngquist R.S. & Threlfall W.R., (2007), Current therapy in large animal Theriogenology, 2nd edition, Saunders.