

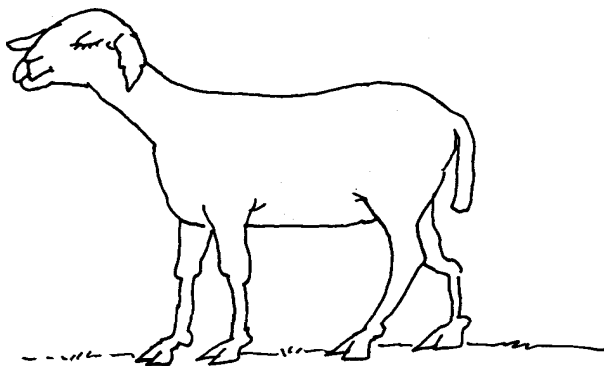
فصل ششم (بخش اول)
بهداشت، پیشگیری و درمان بیماری‌های
گوسفند و بز

تدوین و تالیف
حسین اسمعیلی - حمیده کلاته رحمانی

بهداشت، پیشگیری و درمان بیماری‌های گوسفند و بز

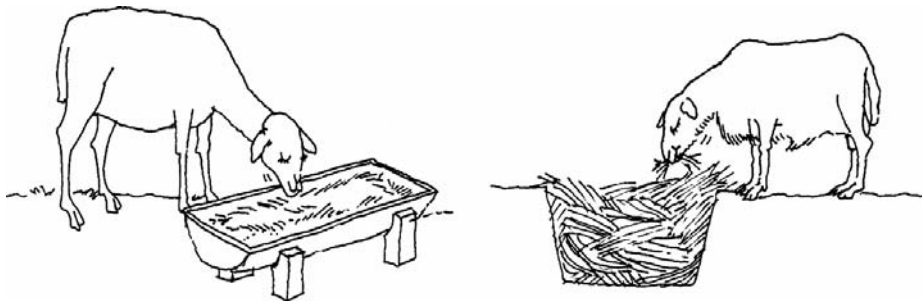
بهداشت دام شامل کلیه اقداماتی است که در سطح گله، برای پیشگیری، کنترل و ریشه کنی بیماری‌ها انجام می‌شود و از دو جنبه اقتصادی و بهداشت جامعه انسانی دارای اهمیت است. لذا شناخت راه‌های انتقال میکروارگانیسم‌ها و پی‌بردن به وضعیت سلامت دام‌ها دو نکته اساسی است که باید مورد توجه قرار گیرد. در این فصل پس از توضیح در مورد شناسایی دام سالم، مطالبی در مورد شناخت بیماری‌های مهم گوسفند و بز و راه‌های پیشگیری، کنترل و درمان آن‌ها ارائه می‌شود.

۶-۱- ویژگی‌های دام سالم



میزان اشتهای دام

یک دام سالم با دیدن غذا به سمت آن رفته و با اشتها خوراک را می‌خورد، در حالی که دام بیمار مقدار زیادی از غذای مصرفی در روزش را دست نخورده باقی می‌گذارد. توجه! همیشه علت اینکه دام شما به سمت غذا نمی‌رود بی‌اشتها بودن آن نیست، بلکه گاهی دام شما کاملاً اشتها دارد یا حتی گرسنه است اما، به دلایلی از جمله وجود زخم در دهان و یا مشکلات دندان نمی‌تواند غذا بخورد.



وضعیت نشخوار در دام

✓ اگر دام شما سالم باشد باید بتواند به درستی نشخوار کند. نشخوار خوب نشانه این است که دامتان می‌تواند به خوبی غذا بخورد. دامی که به خوبی غذا می‌خورد، شکم آن متورم می‌شود.

✓ وقتی به گله خود نگاه می‌کنید باید نصف گله شما در حال نشخوار باشند. این نشانه سالم بودن گله شما است.

✓ اگر جویدن دام آرام یا ناقص باشد احتمالاً دام شما با مشکلی دست و پنجه نرم می‌کند.

میزان تحرک

✓ دام سالم نسبت به محیط اطرافش هوشیار است. چنین دامی دارای تحرک بوده و سرش را پایین نمی‌اندازد و نسبت به حوادثی که در اطرافش اتفاق می‌افتد واکنش نشان می‌دهد (یعنی نسبت به صدا و حرکات اطرافش واکنش نشان می‌دهد).

- ✓ دام سالم در مرتع همراه با سایر دام‌های گله حرکت می‌کند و از بقیه جدا نمی‌شود. در واقع عقب افتادن دام از بقیه گله نشانه بیمار بودن آن است.
- ✓ شکل پوشش خارجی (پشم در گوسفندان و مو در بزها) و پوست موی بدن بزها باید نرم و شفاف باشد.
- ✓ مو و پشم دام‌ها نباید به راحتی کنده شود، البته بعد از زمستان پشم و موی گوسفند و بز به صورت طبیعی ریزش پیدا می‌کند.
- ✓ مو و پشم دام سالم در سرتا سر بدن به جز سر و دست و پا باید یک دست باشد.
- ✓ پشم گوسفند نباید مانند بزها به شکل مو شود بلکه باید مجعد باشد.
- ✓ پوست دام سالم عاری از هرگونه زخم، ترشحات و تورم است.



شکل ۶-۱- این تصویر نشان دهنده‌ی یک دام سالم و قوی است.

شکل گوش، چشم و بینی

- ✓ گوش‌های دام سالم افراشته بوده و به سمت صدا حرکت می‌کند. زمانی که حشرات روی گوش دام سالم می‌نشینند دام به سرعت گوش خود را تکان می‌دهد تا از شر این حشرات رها شود.
- ✓ چشم‌های دام سالم باید شفاف باشد و از چشم‌ها نباید ترشحاتی جاری شود.

- ✓ چشم‌ها نباید گود رفته یا بیرون زده باشند.
- ✓ بینی دام سالم تمیز و بدون ترشحات است.

وضعیت دفع ادرار و مدفوع

- ✓ مدفوع دام سالم باید قوام داشته باشد اگر خیلی نرم باشد نشانه اسهال و اگر خیلی سفت باشد نشانه یبوست است. همچنین در مدفوع دام نباید اثری از خون وجود داشته باشد.



شکل ۶-۲- بزغاله‌ی مبتلا به اسهال

- ✓ ادرار دام سالم شفاف و زرد است. نباید حیوان شما در هنگام دفع ادرار درد داشته باشد. همچنین در ادرار نباید اثری از خون یا چرک وجود داشته باشد.

درجه حرارت (دمای) طبیعی مقعد

- دمای طبیعی مقعد گوسفند و بز بالغ $38 - 39/4$ درجه سانتی‌گراد است.
- دمای طبیعی مقعد بره و بزغاله $38/5 - 40$ درجه سانتی‌گراد است.

چه کنیم که یک گله سالم داشته باشیم؟

- ✓ رعایت هرچه بهتر اصول بهداشتی
- ✓ تهیه‌ی خوراک مناسب و آب تمیز به مقدار کافی برای همه‌ی دام‌ها
- اجازه ندهید دام‌ها از آب‌های کثیف و راکد استفاده کنند.



شکل ۶-۳- آب تمیز و آبشخور مناسب

- ✓ ایجاد محیطی سالم با تهیه فضای کافی، تهویه و نور مناسب.
- ✓ آغل‌ها و بستر دام‌ها باید همیشه تمیز و خشک باشد.
- ✓ آخورها و آبشخورها باید تمیز بوده و از دسترس پرندگان، موش‌ها و گربه‌ها دور باشند.
- ✓ همیشه هوشیار باشید!
- ✓ دام سالم سرحال است و اشتهاى خوبى دارد. مدفوع آن جامد و پلت شده است و چشم‌ها و گوش‌ها به تحریکات محیطی پاسخ می‌دهد. این رفتار طبیعی دام سالم است. هر گونه تغییر در این رفتارها و حالات می‌تواند نشانه‌ای از یک وضعیت غیر طبیعی باشد.
- ✓ دام سالم خریداری کنید.
- ✓ از دام‌های سالم به عنوان مولد استفاده کنید.
- ✓ دام‌های تازه خریداری شده را حداقل به مدت ۱ هفته از سایر گله جدا نگهداری کنید و پس از اطمینان از سلامت آن‌ها، دام‌ها را وارد گله کنید.
- ✓ درمان همه‌ی دام‌های تازه وارد:
- ✓ به محض خریدن دام‌ها، درمان ضد کرمی را آغاز کنید و دقیقاً ۲ هفته بعد آن را تکرار نمایید. بعد از آن یک روز صبر کرده و سپس دام را وارد گله نمایید.

- علاوه بر این، در روز اول، سم‌ها را اصلاح نمایید و از اسپری ضد گندیدگی سم (محلول فرمالین ۵٪ و یا محلول سولفات روی ۱۰٪) استفاده کنید.
- ✓ اگر از سابقه‌ی واکسیناسیون دام تازه خریداری شده اطلاع ندارید، خوتان واکسن (ها) مناسب فصل را بزنید.
- ✓ گوسفندانی که به نظر بیمار می‌رسند را از سایرین تا زمان بهبودی جدا کنید. با این کار از پخش شدن بیماری در گله‌ی خود جلوگیری می‌کنید.
- ✓ رعایت دقیق برنامه‌ی واکسیناسیون گله.
- ✓ تا جایی که می‌توانید گله‌ی خود را به صورت بسته پرورش دهید.
- یعنی وقتی یک گله‌ی سالم دارید، جز در موارد ضروری و با رعایت شرایط قرنطینه، دام جدید از بیرون وارد گله نکنید.
- ✓ کالبد گشایی
- در موارد مرگ دام‌ها به خصوص مرگ‌های ناگهانی و مرگ بالغین با ظاهر سالم، از دامپزشک خود بخواهید لاشه را کالبد گشایی کند.
- ✓ خوراک را به صورت صحیح انبار کنید تا علوفه و کنساتره کپک نزنند.
- ✓ گربه‌ها، موش‌ها و پرندگان نباید به انبار ذخیره‌سازی خوراک دسترسی داشته باشند.



شکل ۶-۴- کپک در خوراک. کپک در خوراک باعث کاهش اخذ خوراک و ایجاد انواع مشکلات تولیدمثلی می‌شود.

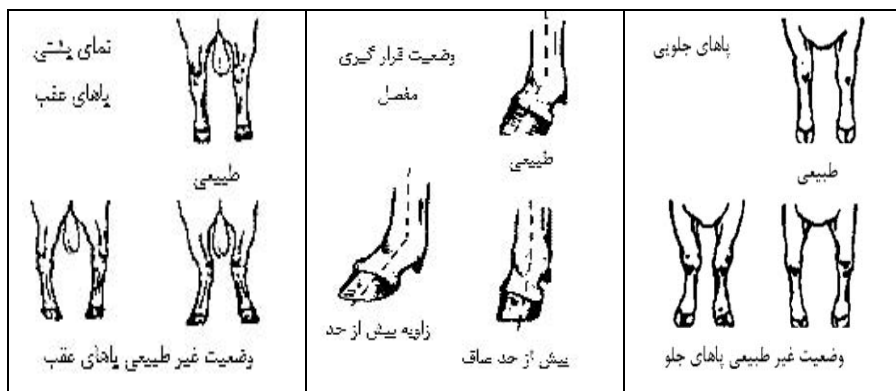
قوچ

برای خرید قوچ جایگزین، بره قوچ ۸ ماهه تا ۲۰ ماهه را خریداری کنید. اگر گله شما در منطقه‌ی گرمسیر و پر از کنه قرار دارد، در صورت خرید قوچ و یا هر دام دیگری از مناطق سردسیر و بدون کنه، باید از این دام‌ها مراقبت ویژه‌ای کنید. زیرا این دام‌ها نسبت به کنه و بیماری‌هایی که منتقل می‌کند، حساسیت بالایی دارند.

معاینه‌ی قوچ و بره قوچ

هم بره قوچ‌های خریداری شده و هم بره‌های گله‌ی خودتان برای انتخاب شدن به عنوان قوچ مولد باید مورد معاینه‌ی کامل قرار گیرند. معاینه‌ی کامل قبل از آغاز فصل جفت‌گیری و به صورت **معاینه‌ی تمام بدن با تاکید بر بیضه‌ها** است. به طور کلی، قوچ نباید نواقصی مانند: فتق، بدشکلی فک، نهان بیضگی و سرپستانک‌های اضافی داشته باشد.

پاها



رشد اضافی سم، گندیدگی سم، تاول و رشد بافت اضافی در بین انگشتان، باعث می‌شود حیوان تمایلی به راه رفتن نداشته باشد و برای جفت‌گیری به دنبال میش‌ها نرود.

❖ دام مبتلا به **لنگش جفت‌گیری خوبی نخواهد داشت و برای مولد بودن مناسب نیست.**

مفاصل

مفاصل به خصوص شانه و مچها در ملامسه و مشاهده‌ی دقیق نباید التهاب، درد و تورم داشته باشند.



شکل ۶-۵- مفاصل دستها متورم است

سر

نبود ترشحات مداوم از بینی، ترشحات طولانی مدت از چشمها، کوری و کدورت قرنیه، عدم حضور کنه‌ها در سطح داخلی گوش و نبود تورم کلی سر و صورت از نکاتی هستند که هنگام معاینه باید به آنها توجه کرد.



شکل ۶-۶- ترشح و ریزش از چشم



شکل ۶-۷- حضور کنه‌ها در سطح داخلی گوش. کنه‌ها می‌توانند بیماری‌های مختلفی را به دام‌ها منتقل کنند.

حضور کنه‌ها در سطح داخلی گوش. کنه‌ها می‌توانند بیماری‌های مختلفی را به دام‌ها منتقل کنند. خراش و آزرده‌گی دائم گوش به همراه یا بدون وجود ترشحات می‌تواند نشانه‌ی حضور جرب که یک انگل است باشد.



شکل ۶-۸- به حالت موربختگی و ضخیم شدن پوست گوش‌ها توجه کنید. این دام مبتلا به انگلی به نام جرب است.



شکل ۶-۹- این دام مبتلا به انگل جرب است.

قوچی که سرفه می کند را نخرید.

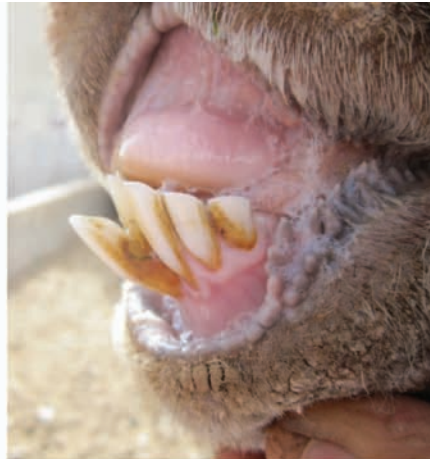
ناحیه‌ی زیر گوش‌ها و اطراف فک را برای پیدا کردن اثر زخم ناشی از باز شدن عقده‌ی لمفاوی چرکی شده و یا خود عقده‌ی سفت شده بازرسی کنید. این دام‌ها باعث آلودگی گله‌ی شما خواهند شد. از آنجایی که این بیماری درمان ندارد، پس آن‌ها را خریداری نکنید.



شکل ۶-۱۰- دام مبتلا به لمفادنیت پنیری به آبسه‌ی زیر گوش دام توجه کنید.

دندان‌ها

قرارگیری مناسب دندان‌ها و سلامت آن‌ها از اهمیت بالایی برخوردار است.



شکل ۶-۱۱- قرارگیری نامناسب دندان‌ها. این دام نمی‌تواند به خوبی تغذیه کند. جهت‌گیری نامناسب دندان‌های پیش هم عارضه‌ای ارثی است. اگر این مشکلات در سطح گله زیاد شد، قوچ را عوض کنید و اگر هم قوچی با این بیماری‌ها دارید، از آن دیگر استفاده نکنید.



شکل ۶-۱۲- قرارگیری نامناسب دندان‌ها. این دام نمی‌تواند به خوبی تغذیه کند. در هنگام خرید به این نکته توجه کنید و این دام‌ها را نخرید.

ناحیهی سینه

زخم‌های ناحیهی سینه به سختی بهبود می‌یابند و پیشگیری کردن آسان‌تر از درمان است.



شکل ۶-۱۳- به زخم ایجاد شده در ناحیهی سینه‌ی دام توجه کنید!

در طول تابستان مکانی سایه‌دار و خنک با بستری نرم برای استراحت قوچ‌ها ایجاد کنید

تا مبتلا به زخم ناحیهی سینه نشوند.

پوست و پشم

بررسی دقیق پشم از نظر وجود انگل‌های خارجی و جرب



شکل ۶-۱۴- این دام مبتلا به انگل جرب است. به ضایعات روی پوزه‌ی دام توجه کنید.



شکل ۶-۱۵- دام مبتلا به انگل جرب. این دام پوشش خارجی خود را در اثر جرب از دست داده است.

ناف

ناف باید از جهت فتق و وجود آبسه‌ی بدون دیواره بررسی شود. گاهی اوقات بعد از خرید یک قوچ، در فصل بعدی زایش می‌بینید که تعدادی بره‌ی مبتلا به فتق دارید. در اینجا قوچ را حذف کنید زیرا فتق بره‌ها از قوچ به ارث رسیده است. حتی اگر خود قوچ در ظاهر سالم باشد.

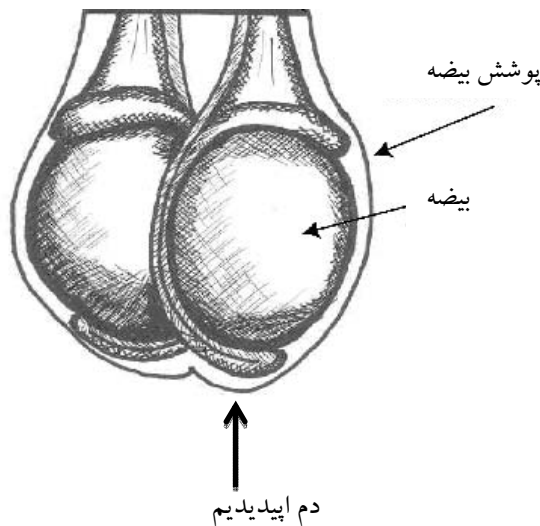


شکل ۶-۱۶- به ناحیه‌ی بیرون زده‌ی زیر شکم دام توجه کنید. این دام از فتق ناف‌ی رنج می‌برد. قوچ مبتلا به فتق ناف‌ی باید از گله حذف شود.

۶-۳- تعیین نمره‌ی وضعیت بدنی یا BCS

بررسی شکل ظاهری بدن قوچ باید هم قبل از شروع فصل جفت‌گیری و هم در هنگام خرید قوچ جایگزین انجام پذیرد. ۶ هفته قبل از فصل جفت‌گیری زمانی است که شما می‌توانید وضعیت بدن قوچ‌هایتان را بررسی کنید.

معاینه‌ی دستگاه تناسلی

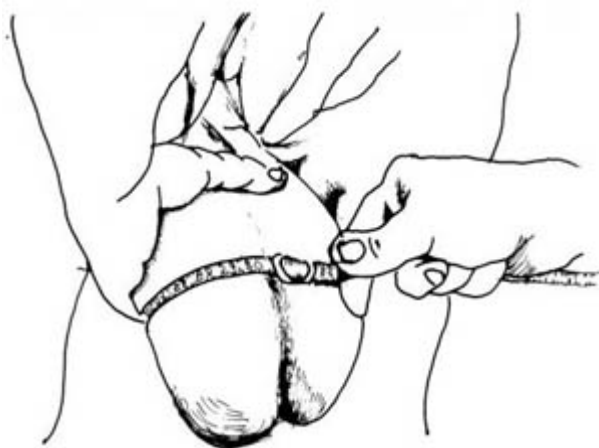


شکل ۶-۱۷- بیضه‌های گوسفند

معاینه بیضه

معاینه بیضه‌ها را در حالتی که قوچ ایستاده است انجام دهید. البته می‌توانید حیوان را روی کیپل نیز بنشانید. حال به موارد زیر دقت کنید....
حضور هر دو بیضه، اندازه‌ی برابر دو بیضه، قوام، وجود هرگونه تورم و سفتی در همه‌ی بیضه و یا در نقطه‌ای از آن باید بررسی شود.
بیضه‌ها نه خیلی سفت هستند و نه خیلی نرم، انعطاف پذیر بوده و قوامشان مثل گوشت است. بیش از حد سفت بودن و شل بودن بیضه در باروری دام شما اثرات منفی دارد.

همیشه قوچ‌هایی را انتخاب کنید که اندازه‌ی محیط بیضه‌ی آن‌ها بیشتر است.



شکل ۶-۱۸- نحوه‌ی اندازه‌گیری کردن محیط بیضه. در هنگام خرید، قوچ دارای محیط بیضه‌ی بیشتر را خریداری نمایید.

وضعیت‌های غیرطبیعی بیضه

قوچ‌های مبتلا به انواع حالت‌های غیرطبیعی در بیضه و اپی دیدیم را خریداری نکنید و اگر در گله‌ی شما حضور دارند، آن‌ها را از گله حذف کنید.

نهان بیضگی

بیضه‌ها یا داخل کانال مغابنی لمس می‌شوند یا اینکه داخل شکم هستند و اصلاً لمس نمی‌شوند. می‌تواند یک طرفی یا دو طرفی باشد.

این حالت از قوچ به ارث می‌رسد. همچنین، همه‌ی فرزندان حاصل از این قوچ‌ها را نیز باید حذف کرد.

کوچک بودن بیضه

کوچک بودن بیضه هم ارثی است که می‌تواند یک طرفی و دو طرفی باشد. در کوچک بودن بیضه، محیط بیضه کم می‌شود.



شکل ۶-۱۹- بیضه‌ها در این دام بسیار کوچک‌تر از حد طبیعی هستند. این قوچ نمی‌تواند به عنوان مولد در گله حضور داشته باشد.



شکل ۶-۲۰- تحلیل رفتن بیضه و التهاب بیضه. بیضه‌ی سمت راست تحلیل رفته است.



شکل ۶-۲۱- بیضه مبتلا به التهاب و بزرگ شدگی است.



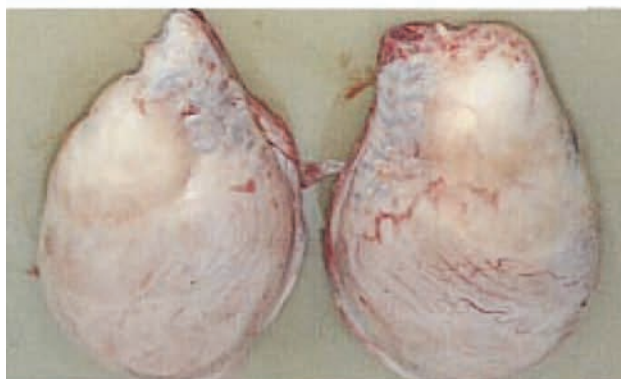
شکل ۶-۲۲- بیضه‌ها در این دام قوام خود را از دست داده‌اند و حالتشکل دارند و این دام از نظر باروری برای گله مناسب نیست.

پوست و پوشش کیسه‌ی بیضه

پوست کیسه‌ی بیضه را لمس کنید. بیضه در داخل پوشش خود باید بتواند به راحتی حرکت نماید. پوست بیضه باید فاقد زخم، ترشحات و آبه باشد. ۲ تا ۴ هفته قبل از آغاز فصل تولیدمثل، پشم و موهای روی کیسه‌ی بیضه را بچینید. گرما بر عملکرد بیضه‌ها اثر منفی دارند و می‌توانند دام را به صورت موقت نابارور کنند. با چیدن پشم و موی روی پوست بیضه، بیضه‌ها راحت تر خنک می‌شوند و دام باروری خود را حفظ می‌کند.



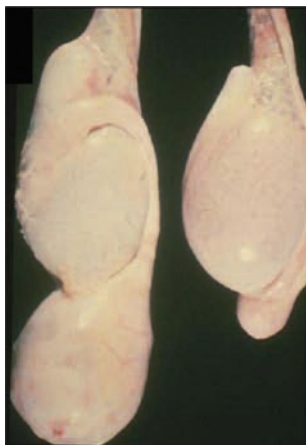
شکل ۶-۲۳- ضایعات روی پوست پوشش بیضه نشان دهنده‌ی انگل است. این دام مشکل در باروری دارد.



شکل ۶-۲۴- این حالت به علت انسداد اپی دیدیم بوجود آمده است. در هنگام ملامسه قسمت درگیر بزرگ و گره گره لمس می‌شود. این قوچ به عنوان مولد بودن برای گله مناسب نیست.

اپی دیدیم

اپی دیدیم نباید التهاب، تورم و درد داشته باشد. در هنگام ملامسه ی آن دقت کنید که نقطه یا نقاطی به صورت سفت به خصوص در سر و دم آن وجود نداشته باشد.



شکل ۶-۲۵- التهاب اپی دیدیم. معمول ترین علت ناباروری عفونی استکه از طریق بستر آلوده ایجاد می شود.

التهاب اپی دیدیم در نرهای جوان

زمانی که بره قوچ‌ها در شرایط کاملاً بسته نگهداری می‌شوند و زیاد روی بستر دراز می‌کشند، دیده می‌شود.

درمان: به ازاء هر ۱۰ کیلوگرم وزن دام زنده، ۱ سی سی اکسی تتراسایکلین طولانی اثر (LA) ۲۰٪ به دام تزریق کنید. ۳ بار تزریق باید انجام شود که فاصله‌ی هر تزریق با تزریق بعدی ۳ روز است. تزریق می‌تواند به صورت زیر پوست انجام شود. شستشوی غلاف قضیب با محلول‌های رقیق شده‌ی کلر هگزیدین در فواصل منظم هنگامی که بره‌های نر به بلوغ جنسی می‌رسند، توصیه شده است. بهترین توصیه برای گله‌هایی که دچار این مشکل هستند: *بره قوچ‌ها را به گروه‌های کوچک تقسیم کنید و به چرا ببرید. چراگاه باید را مدام عوض شود و از دراز کشیدن طولانی مدت و زیاد دام‌ها جلوگیری به عمل آید. با معاینه‌ی مرتب قوچ‌ها مواردی که به صورت بالینی التهاب اپی دیدیم از خود نشان می‌دهند را شناسایی و حذف کنید.

حالت غیر طبیعی بند بیضه

به صورت یک ناحیه‌ی ورم کرده‌ی موج‌دار و یا سفت درون بند بیضه لمس می‌شود که باعث لنگش و گرفتن یک حالت ناموزون توسط قوچ می‌شود. در این حالت، قوچ‌ها و بزهای مبتلا باید از گله حذف شوند.

قضیب

قوچ را روی ران‌هایش بشانید و قضیب را از غلاف آن خارج کنید. یک گاز تمیز را از پایین، مرز بین قسمت آزاد قضیب و غلاف آن، دور قضیب ببندید تا قضیب به داخل برنگردد. راست نشدن کامل قضیب، انحراف در قضیب، بیرون نیامدن آن از غلاف و نبودن زائده‌ی کرمی شکل سر قضیب از ناهنجاری‌های قضیب است.



شکل ۶-۲۶- در این تصویر نحوه‌ی صحیح بیرون آوردن قضیب از داخل غلاف نشان داده شده است. همچنین زائده‌ی کرمی شکل سر قضیب به خوبی دیده می‌شود. وجود زائده‌ی کرمی شکل برای باروری قوچ ضروری است.

چسبندگی قضیب به غلاف آن

اگر به سرعت تشخیص داده نشود و درمان نشود، حیوان ممکن است نابارور شود. درمان: در مواردی که علت حلقه‌ی مویی باعث این چسبندگی شده است، می‌توان موهای ناحیه را زدود و مشکل را رفع کرد. اما، اگر عارضه در اثر ضربه باشد، این دام‌ها را باید از گله حذف کرد. چیدن پشم و موی ناحیه‌ی جلوی غلاف می‌تواند از بروز این عارضه بکاهد.

پارافیموز

حالتی است که قزیب به داخل غلاف برنمی‌گردد که می‌تواند در اثر حلقه‌ی مویی، ضربه و یا التهاب قزیب و غلاف قزیب ایجاد شود.

درمان

- در مواردی که علت حلقه‌ی مویی است، با مشاهده‌ی دقیق قزیب می‌توان به آن پی برد و موهای اضافه را از ناحیه زدود.
- پماد آنتی‌بیوتیک حاوی و یا بدون کورتیکو استروئید را روی قزیب قرار دهید.
 - قزیب را به سر جایش جا بزنید.
 - شستشوی غضیب و غلاف آن با یک ضدعفونی کننده‌ی ملایم.
 - * هر سه روز یک بار قزیب را از غلاف خارج کرده و دوباره معاینه کنید.
- در این مدت باید به حیوان از نظر جنسی استراحت داد.



شکل ۶-۲۷- قزیب به داخل غلاف برنگشته است. بهبودی در این حالت کم است. به خصوص اگر عارضه بیش از دو هفته به طول بیانجامد و حیوان هم هیچ تلاشی برای داخل بردن قزیب انجام ندهد.

گندیدگی قضیب و غلاف قضیب

این بیماری عفونی است و میش‌ها از طریق جفت‌گیری به آن مبتلا می‌شوند.

درمان

چیدن پشم‌ها و موهای ناحیه‌ی تناسلی تا باعث شود جریان هوای سالم به این نواحی هم نفوذ کند. شستشوی ناحیه‌ی مبتلا با محلول‌های غیر سوزاننده‌ی ضدعفونی‌کننده و محلول‌های آنتی‌بیوتیک.

* می‌توانید از محلول‌ها و یا اسپری‌های موجود در بازار که یددار نیستند استفاده کنید. محلول‌های یددار مانند بتادین در این جا برای ضدعفونی کردن مناسب نیستند.

تزریق اکسی‌تراسایکلین یا پنی‌سیلین در بیمارهایی که ضایعاتشان فقط روی پوست نیست و مثلاً داخل غلاف قضیب را هم درگیر کرده است تا ۵ روز باید ادامه یابد.

از آنجایی که ممکن است اقدامات جراحی هم مورد نیاز باشد، **حتماً با دامپزشک خود مشورت کنید.**

بعد از درمان باید از نزدیک مراقب دام‌ها باشید تا مطمئن شوید راه خروج ادرار باز است و دام می‌تواند به راحتی ادرار را دفع کند.

اگر قرار است دام را به عنوان مولد بعد از درمان در گله نگهداری کنید باید از باز بودن مسیر خروج ادرار و نبودن چسبندگی در قضیب مطمئن شوید. زیرا در اثر آسیب به قضیب و مجرای خروج ادرار، دام نر توان مولد بودن را از دست می‌دهد.

کنترل و پیشگیری

✓ خوراک دام باید ترکیب مناسبی از علوفه و کنسانتره باشد. (به بخش تغذیه این کتاب مراجعه شود)

✓ پشم‌چینی کامل ناحیه‌ی پشت حیوان می‌تواند باعث کاهش ایجاد زخم در آن ناحیه شود.

✓ اضافه کردن آمونیم کلرید یا کلر تتراسایکلین به غذا می‌تواند باعث کاهش بروز این بیماری شود.

✓ قوچ مبتلا تا زمان بهبودی کامل نباید با میش‌ها جفت‌گیری کند.

✓ جداسازی حیوانات مبتلا از سایرین.

اگر بیماری قبل از رشد بافت اضافی تشخیص داده شود و درمان مناسب هم صورت گیرد، احتمال بهبود دام زیاد است.

۶ - ۴ - مدیریت قوچ خریداری شده

✓ قوچ جایگزین را حداقل ۲ ماه قبل از آغاز فصل جفت‌گیری خریداری کنید.

✓ قوچ خریداری شده را حداقل یک هفته از سایر دام‌ها جدا نگهداری کنید.

✓ قوچ‌های خریداری شده را بلافاصله تحت درمان با داروهای ضدانگل قرار دهید و درمان را ۲ هفته‌ی بعد تکرار کنید.

اقدامات مدیریتی، بهداشتی و تغذیه‌ای در زمان نگهداری قوچ قبل از فصل

جفت‌گیری

۸ هفته قبل از جفت‌گیری

✓ از دو ماه قبل از آغاز فصل تولیدمثل، از وارد شدن هرگونه استرس به قوچ جلوگیری کنید:

اسپرم‌سازی در قوچ معمولاً ۲ ماه زمان می‌برد و هرگونه استرس مانند واکسیناسیون، حمل و نقل، گرما، تغییر در خوراک و سایر استرس‌ها، ۲ ماه بعد اثر خود را به صورت ناباروری و یا کم‌کیفیت بودن باروری نشان می‌دهد. بنابراین، با خرید قوچ حداقل ۲ ماه قبل از آغاز فصل جفت‌گیری و آماده کردن شرایط مطلوب دام در این مدت، از ناباروری احتمالی جلوگیری می‌کنیم.

✓ بر طبق بروشور دارو، یک بار ویتامین ای - سلنیوم به قوچ‌ها تزریق کنید.

✓ معاینه‌ی سالانه‌ی قوچ‌ها در این زمان باید انجام شود.

۶ هفته قبل از جفت گیری

- ✓ تعیین نمره‌ی وضعیت بدنی (BCS) و شروع تغذیه‌ی کمکی برای لاغرها.
- ✓ جو از ۲۵۰ گرم در روز برای هر قوچ شروع و به ۵۰۰ گرم در روز می‌رسد.
- ✓ هنگام تغذیه‌ی فشرده با کنسانتره، باید آب به میزان کافی در اختیار دام قرار گیرد تا از ایجاد سنگ‌های ادراری جلوگیری شود.
- ✓ از این زمان (از ۶ هفته قبل از آغاز فصل) تا زمان جفت‌گیری، قوچ‌ها را به طور کامل از میش‌ها جدا کنید.
- ✓ معاینه‌ی دوباره باید ۳ تا ۴ هفته قبل از آغاز فصل تولیدمثل صورت گیرد.

۲ هفته قبل از جفت‌گیری

- ✓ معاینه‌ی دوباره‌ی BCS، پاها و سینه در ۲ هفته قبل از جفت‌گیری.
- ✓ سم‌چینی و پشم‌چینی
- ✓ هنگام پشم‌چینی باید تمام پشم روی کیسه‌ی بیضه را چید.
- ✓ اقدامات مدیریتی، بهداشتی و تغذیه‌ای در زمان نگهداری قوچ **حین فصل جفت‌گیری**
- ✓ در خلال فصل تولیدمثل باید سرپناه و یا جایگاه سایه دار برای قوچ‌ها در نظر گرفت تا در میان روز تحت استرس گرمایی واقع نشوند.
- ✓ روزانه تا ۷۰۰ گرم جو به قوچ‌ها در این زمان بخورانید.
- ✓ سعی کنید نمره‌ی وضعیت بدنی قوچ را در حد ۳/۵ تا ۴/۵ حفظ کنید.
- ✓ در فصل جفت‌گیری قوچ‌های لنگ را باید فوراً جایگزین نمود و علت لنگش را تعیین و لنگی را درمان کرد.
- ✓ اقدامات مدیریتی، بهداشتی و تغذیه‌ای قوچ **بعد از جفت‌گیری**
- ✓ حذف تمام قوچ‌هایی که از کفایت لازم برخوردار نیستند.
- ✓ دندان شکسته‌ها، قوچ‌هایی که به لنگش مزمن دچار شده‌اند و آن‌هایی که مسن شده‌اند باید حذف شوند.

- ✓ قوچ‌هایی که نگه‌داری می‌شوند باید به میزان آزاد یونجه خشک به همراه ۵۰۰ گرم جو در اختیار آن‌ها قرار گیرد تا به BCS ۳ برسند.
- ✓ درمان هر گونه زخم باز اطراف سر و سینه.
- ✓ اصلاح سم‌ها و درمان سم‌های ابتلا به گنبدگی با محلول سولفات روی ۱۰٪ یا محلول فرمالین ۵٪.

مسائل و نکات مدیریتی که باید انجام شود

- برای میش‌هایی (بره میش‌ها و شیشک‌ها) که اولین بار است می‌خواهند جفت‌گیری کنند، حتماً قوچ بالغ و با میل جنسی بالا را در نظر بگیرید. از طرف دیگر، برای بره قوچ‌های بی‌تجربه از میش‌های مسن و باتجربه استفاده کنید.
- بزهای نر را هر دو سال تعویض نمایید. با این کار از کاهش توان و افزایش همخونی در گله جلوگیری می‌کنید.
- در مناطق پرخطر و آلوده از نظر گنبدگی سم و لنگش، باید هر ۲ هفته یک بار دام‌ها از حمام سم استفاده کنند.

ناباروری‌ها و سقط‌هایی که قوچ در آن مقصر است

- وقتی قوچ نابارور باشد، میش‌ها دوباره بعد از ۱۶ یا ۱۷ روز با قوچ جفت‌گیری کرده و به اصطلاح دور او جمع می‌شوند. این حالت به خصوص زمانی چشم‌گیر است که هر گروه فقط یک قوچ داشته باشد. این ناباروری می‌تواند در اثر بیماری‌ها یا شرایط مدیریتی در قوچ بالغ باشد و یا اینکه قوچ نا بالغ باشد.
- *تولید اسپرم کامل ۶۰ روز طول می‌کشد. بنابراین هر بیماری یا استرسی ممکن است اثرات خود را به صورت ناباروری در ۶۰ روز بعد نشان دهد. به همین دلیل در موقع بررسی علت ناباروری، تاریخچه ی قوچ را تا ۲ ماه قبل را بررسی کنید.

*اقتصادی ترین توصیه، این است که هر چه سریع تر قوچ نابارور و یا بیمار را از گله حذف کرد و بلافاصله برای آن در گله جایگزینی تهیه کرد تا ادامه‌ی فصل جفت‌گیری از دست نرود و در نهایت بتوان تعداد بره‌ی مناسب داشت.

نابالغ بودن و یا مسن بودن (بالای ۵ سال) و بیماری‌های تبار می‌تواند از علت ناباروری انفرادی در قوچ باشد.

نسبت قوچ به میش

یک قوچ بسیار آماده برای ۲۰ تا ۲۵ راس میش.

همیشه از حداقل ۲ قوچ در یک گروه استفاده کنید.

۶ - ۵ - میش

اقدامات زیر قبل از جفت‌گیری لازم است:

✓ تغذیه‌ی کمکی با جو

یک ماه قبل از آغاز جفت‌گیری، نمره‌ی بدنی (BCS) میش‌ها را تخمین بزنید. میش‌هایی

با نمره بدنی (BCS) ۲/۵ تا ۳ را انتخاب کرده و آن‌ها را از ۳ هفته قبل تا ۳ هفته بعد از

جفت‌گیری با جو کمکی تغذیه کنید. (توضیحات بیشتر در بخش تغذیه می‌باشد)

در هر روز می‌توان از ۲۵۰ تا ۵۰۰ گرم جو به عنوان تغذیه‌ی کمکی به هر میش داد.

اضافه کردن این مقدار جو باید تدریجی باشد تا دام به آن عادت کند.

✓ پشم‌چینی.



شکل ۶-۲۸- میش به همراه بره شیرخوار سالم

استرس گرمایی

استرس گرمایی باعث سرکوب فعالیت تولیدمثلی و مرگ جنین می‌شود. دام‌های بسیار جوان و بسیار پیر و آبستن سنگین به استرس گرمایی حساس هستند.

پیشگیری از استرس گرمایی

نگهداری دام‌ها در شرایط خنک، پشم‌چینی و موچینی دام‌ها قبل از شروع گرما، باقی ماندن حیوان در نمره‌ی بدنی (BCS) مناسب و جلوگیری از چاق شدن دام، تهیه‌ی سایبان در چراگاه، ایجاد تهویه‌ی مناسب در جایگاه و اسپری کردن آب روی مکان لمیدن حیوان در مناطقی با هوای خشک یکی از بهترین کارها است. در روزهای گرم و شرجی اگر لازم است بر روی دام‌ها کار خاصی مانند سم‌چینی، تزریقات و یا ... صورت گیرد، باید در اول صبح انجام شود که هوا هنوز خنک است. آجر معدنی مخصوص گوسفند باید همیشه در آخور وجود داشته باشد به خصوص در زمان آبستنی و شیرواری. دام حتماً به آب تمیز دسترسی داشته باشد. دام‌ها باید در صبح زود و یا بعد از ظهر غذا داده شوند.

پیشگیری از ازدست رفتن زود هنگام آبستنی

✓ کنترل مداوم نمره‌ی وضعیت بدنی (BCS) می‌شها و تنظیم تغذیه تا رسیدن به حد مطلوب.

✓ انجام به موقع و دقیق درمان‌های ضد کرمی.

✓ جلوگیری از وارد کردن استرس به خصوص تا قبل از روز ۲۱ آبستنی (تا ۳ هفته پس از آخرین جفت‌گیری)

استرس‌ها، مانند: جمع کردن دام‌ها، حمام ضدانگل و هرگونه تغییر در خوراک که باعث اختلال در میزان مصرف آن شود.

✓ قرار دادن همیشگی آجر لیسیدنی در گوشه‌ی آخور.

✓ جلوگیری از حضور گربه و یا پرندگان در انبار ذخیره‌ی علوفه، آبخور و آبشخور.

- ✓ انبار کردن صحیح خوراک و علوفه و جلوگیری از کپک زدن آنها.
- ✓ دام‌ها نباید نان خشک کپک زده استفاده کنند.
- ✓ جلوگیری از بیش از اندازه چاق شدن و پرخوری دام.
- ✓ تزریق ویتامین ای - سلنیوم یک ماه قبل از جفت‌گیری به میزان ذکر شده در بروشور دارو به صورت زیر جلدی.

داروهایی که استفاده‌ی آنها در زمان آبستنی مجاز نیست

- مبندازول و دوزهای بالای آلبندازول در اوایل آبستنی.
- این داروها در صورت مصرف در اوایل آبستنی باعث ناقص الخلقه زایی می‌شوند.
- کلرپرومازین، فنیل بوتازون، فنوتیازین، لوامیزول، بتا متازون، دگزامتازون و پمادهای پستانی حاوی دگزامتازون در نیمه و اواخر آبستنی.
- این داروها در صورت مصرف باعث سقط می‌شوند.

۶ - ۵ - ۱ - بیماری‌های میش

۶ - ۵ - ۲ - مسمومیت آبستنی یا بیماری‌های میش‌های دوقلوزا

در هفته‌های آخر آبستنی به علت رشد سریع جنین (ها)، نیاز به انرژی در میش بالا می‌رود. حال اگر وضع تغذیه‌ی میش خوب نباشد، یعنی به طور مثال سال پربارشی نبوده و مراتع ضعیف هستند و تغذیه‌ی دستی با جو اضافه صورت نمی‌گیرد و یا به اندازه‌ی کافی نیست، میش با بحران تامین انرژی روبرو می‌شود. داشتن سابقه‌ای از استرس (استرس تغذیه‌ای، استرس حمل و نقل، تغییرات آب و هوایی، شرایط جوی نامناسب و یا چندقلو آبستن) باعث شدت یافتن این مسئله می‌شود. در این زمان بیماری‌ای در میش ایجاد می‌شود به نام مسمومیت آبستنی.

بنابراین، اگر دیدید میش شما در شش هفته‌ی آخر و به خصوص دو هفته‌ی آخر آبستنی قرار دارد و نشانه‌های عصبی (عدم هشیاری و نگاه کردن به پهلو) داشته و در عرض

۲ تا ۷ روز مرده است، تاریخچه‌ی این دام را بررسی کنید. اگر سابقه‌ای از استرس داشت، به مسمومیت آبستنی مشکوک شوید و شرایط را با دامپزشک خود در میان بگذارید.

استرس‌ها مانند حمل و نقل و تغییرات ناگهانی آب و هوا، علوفه‌ی بی کیفیت به خصوص در زمستان‌های طولانی، علوفه‌ی کپک زده، نان خشک کپک زده، تغییر ناگهانی غذا، لنگش و مشکلات سم که با ایجاد درد هنگام راه رفتن دام را از چرا کردن باز می‌دارد، مشکلات دهان، دندان و زبان که باعث می‌شوند دام علی‌رغم اشتها نتواند خوب غذا بخورد، آلودگی‌های انگلی که باعث می‌شوند مواد مغذی به دام نرسد و مورد استفاده‌ی انگل قرار می‌گیرد و هر عامل دیگری که باعث شود اشتهای میش کم شود و میش کم غذا بخورد، یا میش نتواند به خوبی راه برود و چرا کند یا غذای خورده شده جذب نشود، دام را مستعد ابتلا به مسمومیت آبستنی می‌کند.

البته این بیماری در دام‌های بسیار لاغر و چاق هم دیده می‌شود. بنابراین تنظیم خوراک بر اساس نمره‌ی وضعیت بدنی (BCS) برای جلوگیری از ابتلا دام به مسمومیت آبستنی لازم است.

علائم و تشخیص بیماری

- این بیماری در شش هفته آخر و به خصوص در دو هفته آخر آبستنی رخ می‌دهد.
- اولین علامت دام آبستن مبتلا این است که دام خود را از گله و گروه جدا کرده و گوشه‌گیر می‌شود. دام مبتلا میلی به حرکت ندارد.
- ریزش بزاق، تکان‌های عضلانی عضلات صورت و بعد سراسر بدن و انحراف سر به سمت بالا یا پهلو از این علائم هستند.
- در مرحله بعدی، دام مرتب روی زمین می‌افتد و بلند شود.
- زمانی که حال دام خیلی وخیم باشد، دام افتاده شده و کاملاً احمق به نظر می‌رسد.
- اگر این دام‌ها تلف شوند و لاشه‌ی آن‌ها باز شود، کبد رنگ پریده و متورم مشاهده می‌شود.

درمان

احتمال مرگ در مسمومیت آبستنی به صد درصد هم می‌رسد. بنابراین درمان به موقع و رفع مشکل احتمالی سایر گله بسیار با اهمیت است. در صورت اقدام به موقع می‌توانید گله را نجات دهید. اما این امکان وجود دارد میشی که نشانه‌ها را بروز داده است در صورت درمان، باز هم تلف شود.

تا زمانی که دامپزشک بر بالین دام شما حاضر شود، لازم است کارهای زیر را انجام دهید:

- اگر می‌توانید میش مبتلا را از سایرین جدا نگهداری کنید و کنسانتره مرغوب، آب تمیز و یونجه خشک با کیفیت در اختیارش قرار دهید.
- تجویز پروپیلن گلایکول به میزان ۱۵ میلی لیتر، دو بار در روز.
- می‌توانید از شربت‌های حاوی کلسیم و پروپیلن گلایکول استفاده کنید که هم کلسیم دام تامین شود و هم نیاز نباشد از دو داروی متفاوت استفاده کنید.
- در روز ۳ تا ۴ بار ۱۶۰ سی‌سی سرم دکستروز ۵٪ را از طریق دهان به دامتان بخورانید.
- یک چهارم بسته پودر آ-آر-اس را در یک لیتر آب حل کنید و به دام بخورانید.
- یک دوز ویتامین ب کمپلکس بر اساس مقدار توضیح داده شده در بروشور دارو به دام تزریق کنید. با این کار هم به اشتهای دام و هم کبد کمک می‌کنید.
- به ازاء هر ۲۰ کیلوگرم وزن دام زنده، ۱ سی‌سی داروی فلونکسین مگلو مین تزریق کنید. دارو را یک بار در روز تزریق کنید.
- اگر چند روز است که دام بی‌اشتها است، انتقال محتویات شکمبه از دام سالم به دام بیمار توصیه می‌شود. (برای این کار، یک لقمه‌ی نشخواری را از دهان دام سالم خارج کرده و آن را به دام بیمار بخورانید. یا اینکه لقمه‌ی نشخواری را با مقداری آب مخلوط کرده و از آب رویی به حیوان بنوشانید).

مراحل تکمیلی درمان را از دامپزشک خود بخواهید که انجام دهد.

کنترل بیماری در گله

وقتی حتی یک میش هم نشانه‌های ابتلا به مسمومیت آبستنی را بروز دهد، یعنی کل گله درگیر این اختلال شده‌اند. به همین دلیل باید روزانه از ۴۰۰ گرم تا ۵۰۰ گرم جو برای هر رأس میش در خوراک اضافه کنید.

پیشگیری

- به حداقل رساندن استرس به خصوص در دو ماه آخر آبستنی می‌باشد. استرس شامل حمل و نقل، خوراک بی کیفیت یا ناکافی و آب کم و بی کیفیت می‌شود.
- در شرایط آب و هوایی نامناسب آب تمیز و علوفه‌ی با کیفیت به مقدار زیاد در اختیار دام قرار دهید.

- به نمره‌ی وضعیت بدنی میش‌ها هنگام جفت‌گیری توجه کنید.

*** نمره وضعیت بدنی مطلوب برای میش‌ها هنگام جفت‌گیری ۳ تا ۳/۵ است. ***

- نمره‌ی وضعیت بدنی را در **آخر ماه اول آبستنی** تعیین کنید. در این زمان نمره وضعیت بدنی باید همان ۳ تا ۳/۵ باقی بماند. اگر بیشتر از این مقدار بود، میش شما باید تا ماه سوم آبستنی، ۰/۵ نمره کم کند. زیرا چاقی یکی دیگر از علت‌های ابتلا به مسمومیت آبستنی است.

- در **آغاز ماه چهارم آبستنی** نمره وضعیت بدنی میش‌هایتان را تعیین کرده و آن‌ها را به سه گروه تقسیم کنید.

(۱) میش‌هایی که نمره‌ی وضعیت بدنی (BSC) آن‌ها در حد مطلوب است. یعنی ۲/۵ تا ۳ است.

(۲) میش‌هایی که نمره‌ی وضعیت بدنی (BSC) آن‌ها کمتر از حد مطلوب است. یعنی پایین تر از ۲/۵ است.

۳) میش‌هایی که نمره‌ی وضعیت بدنی (BSC) آن‌ها بیشتر از حد مطلوب است. یعنی بالاتر از ۳ است.

این گروه‌ها را جداگانه تغذیه کنید تا همگی به نمره‌ی وضعیت بدنی مطلوب یعنی ۲/۵ تا ۳ برسند و یا حداقل نزدیک شوند. برای این کار می‌توانید از **جودان‌های کوچک مخصوص گوسفند** استفاده کنید و آن‌ها را خودتان در خانه تهیه کنید.



شکل ۶-۲۹- جودان‌های مخصوص برای هر رأس دام. تغذیه‌ی دستی جو را می‌توانید از طریق این جودان‌ها انجام دهید.

- در دو ماه آخر آبستنی هر دو هفته یک بار نمره‌ی وضعیت بدنی میش‌ها را تعیین کنید تا متوجه شوید اقدامات شما تا چه اندازه تأثیر داشته‌اند و لازم است چه اقدامات دیگری انجام دهید.
 - در دو ماه آخر جو و یونجه با کیفیت را به جیره اضافه کنید. می‌توانید روزانه ۲۵۰ تا ۵۰۰ گرم جو را برای هر رأس میش در نظر بگیرید.
 - غلات و علوفه را طوری انبار کنید که کپک نزنند.
- در هر فصل زایش توجه ویژه‌ای به این دو گروه از میش‌ها داشته باشید و مرتب تغذیه‌ی آن‌ها را کنترل نمایید:

۱) میش‌های شکم اول

نیاز این میش‌ها به انرژی بیشتر از سایر میش‌ها است. زیرا رشد جسمی این میش‌ها هنوز کامل نشده است و در حین آبستنی باید هم انرژی رشد نوزاد و هم انرژی رشد خودشان را تأمین کنند.

۲) میش‌های دندان شکسته



شکل ۶-۳۰- میش دندان شکسته. این میش قادر به تغذیه کردن مناسب نیست و در صورت آبستنی با مشکلات متعددی از جمله مسمومیت آبستنی مواجه خواهد شد. *همیشه به یاد داشته باشید نباید اضافه کردن جو به مقدار زیاد و ناگهانی انجام شود. در این صورت دام شما مبتلا به یک بیماری خطرناک دیگری به نام **پرخوری با مواد دانه‌ای یا اسیدوز** خواهد شد.

*شما می‌توانید با تعیین مرتب نمره‌ی وضعیت بدنی و تغذیه کمکی با استفاده از جو دان انفرادی و گذاشتن آجر لیسیدنی در آخورها، به راحتی برنامه‌ی تغذیه‌ای مناسبی را اعمال کنید.

۶ - ۵ - ۳ - کمبود کلسیم

این بیماری در میش می‌تواند در ۶ هفته‌ی آخر آبستنی تا ۱۰ هفته پس از زایمان به وقوع بپیوندد. در حالی که بزها بعد از زایش و پس از دفع آغوز به بیماری مبتلا می‌شوند.

علائم

- ضعف
- لنگش و استخوان‌های نرم
- فلجی و زمینگیری
- قرار دادن سر بر روی زمین
- تجمع ترشحات در سوراخ‌های بینی
- قیافه‌ی خواب‌آلود
- مرگ
- در تاریخچه‌ی میشی که علائم تب شیر را دارد، استرس وارد شده به دام مشاهده می‌شود.
- این بیماری بسیار سریع پس از استرس (۱۲ ساعت بعد از استرس) بروز می‌یابد و خوشبختانه به درمان با داروی کلسیم پروگلوکونات به خوبی جواب می‌دهد.

عواقب کمبود کلسیم

- سخت‌زایی
- گاهی دامدار متوجه کمبود کلسیم نمی‌شود اما با میشی روبرو می‌شود که به سخت‌زایی مبتلا است. پس سخت‌زایی می‌تواند هم نشانه و هم یکی از عوارض تب شیر باشد.
- جفت‌ماندگی
- بیرون‌زدگی رحم
- مسمومیت آبستنی

کنترل و پیشگیری

- دام‌ها باید هر روز به صورت مستقیم در معرض آفتاب قرار داشته باشند.
- در آخور دام‌ها آجر معدنی حاوی کلسیم را بدون محدودیت در دسترس دام قرار دهید.

- پوست تخم‌مرغ‌های مصرفی را دور نریزید. پوست‌ها را در آب به مدت ۵ دقیقه بجوشانید. پس از سرد و خشک شدن آن‌ها را آسیاب کرده و با خوراک دام مخلوط کنید.
- توجه به حضور یونجه‌ی باکیفیت در خوراک دام‌ها به خصوص در ۲ ماه آخر آبستنی.

درمان

۴۰ سی‌سی داروی کلسیم بروگلوکونات ۲۰٪ را به آرامی در رگ میش تزریق کنید. سپس ۱۰۰ سی‌سی از همین دارو را زیر پوست حیوان تزریق کنید. می‌توانید از داروی CMP هم استفاده کنید. البته کلسیم بروگلوکونات ارجح است.

۶ - ۵ - ۴ - بیرون زدگی‌ها

- بیرون زدگی می‌تواند برای واژن، رحم و رکتوم رخ دهد. این حالات بیشتر در مراحل پیشرفته‌ی آبستنی رخ می‌دهد و بعد از زایش کمتر شاهد این وقایع هستیم.
- درمان سریع و به موقع بیرون زدگی‌ها بسیار با اهمیت است. در این موارد باید طبق اصول زیر عمل کنید:
- ناحیه‌ی پشت دام را با آب ولرم به خوبی شستشو دهید تا آلودگی‌های ناحیه بیرون زده و قسمت‌های اطرافی آن پاک شود.
 - قسمت بیرون زده‌ی اندام را به دقت بررسی کنید. اگر مخاط آن ناحیه رنگ طبیعی داشت، هنوز گرم بود و جراحی وجود نداشت، خودتان به راحتی می‌توانید آن را تصحیح کنید.
 - دستکش بپوشید.
 - دستکش را با ماده‌ای روغنی چرب کنید. می‌توانید از اکسی تتراسایکلین برای چرب کردن استفاده کنید.
 - به آرامی و با **اطراف دست**، ناحیه‌ی بیرون زده را جا بزنید.
 - ۱ سی‌سی اکسی تتراسایکلین طولانی اثر به اِزاء هر ۱۰ کیلوگرم وزن میش به صورت داخل عضله‌ای تزریق کنید.

- می‌توانید از آنتی‌بیوتیک‌های دیگر هم استفاده کنید.
- یک بار داروی فلونکسین مگلو مین به دام تزریق کنید. به ازاء هر ۲۰ کیلوگرم وزن دام زنده، ۱ سی‌سی دارو لازم است.
 - برای مدتی علوفه‌ی با کیفیت در اختیار دام قرر دهید.
- اگر جراحات جدی به ناحیه‌ی بیرون زده رسیده باشد و یا اینکه مخاط آن سرد و سیاه بوده و تورم داشته باشد، نیاز است تا فوراً دامپزشک را با خبر سازید.
- این میش‌ها را پس از زایش از گله حذف شوند.

پستان

- پستان‌ها را با ملامسه از نظر قرینه بودن، اندازه، شکل، رنگ، قوام و دما بررسی کنید.
- عدم تقارن، بزرگ شدن، رنگ غیر طبیعی و دما غیر معمول (سرد یا گرم) می‌توانند نشانگر ورم پستان باشند.

۶ - ۵ - ۵ - عوامل مستعد کننده‌ی درگیری پستان

- آسیب و برداشتن کامل یا ناقص سرپستانک در زمان پشم‌چینی
 - ضربه
 - ناکافی بودن شیر برای تامین نیازهای بره‌ها.
- در میش‌های چندقلوزا، بره‌ها برای تامین شیر مورد نیاز مدام از میش تقاضای شیر دارند. رقابت برای مکیدن شیر بین بره‌ها، اغلب به سرپستانک‌ها آسیب می‌زند و منجر به ایجاد پلاک‌های بسیار دردناک روی سرپستانک می‌شود. به علت درد و زخم سرپستانک، میش از شیر دادن به بره‌ها امتناع می‌کند که این حالت باعث بوجود آمدن ورم پستان می‌شود.
- برای جلوگیری از وقوع این عارضه، مدیریت جداگانه میش‌های چندقلوزا لازم است. برای این میش‌ها باید کنسانتره اضافی در نظر گرفته شود. علاوه بر این، فضای اضافی برای هر بره به همراه مادر نیز تعبیه شود.

۶-۵-۶ - برخی از بیماری‌های واگیر عفونی

ضایعات اکتیما که می‌تواند از دهان بره به سرپستانک و یا برعکس منتقل شود. *در موارد حضور زخم روی پستان و سرپستانک همیشه باید در نظر داشت که این زخم ممکن است به علت گرسنگی دائمی بره و یا به علت نایستادن میش برای شیر دادن صحیح به بره‌ی گرسنه باشد. * در موارد بروز مشکلات پستانی، هر چه سریع‌تر دامپزشک خود را مطلع کنید *

۶-۵-۷ - درمان زخم‌های سرپستان

فوراً به دامپزشک خود موضوع را اطلاع دهید. تا زمانی که دامپزشک بر بالین دام شما حاضر شود، می‌توانید از یک پماد آنتی‌بیوتیک بر روی زخم استفاده کنید. میش‌ها باید در طول روز بارها توسط دامدار مقید شوند تا به بره‌ها شیر دهند.

۶-۵-۸ - ورم پستان حاد

اغلب اوقات اولین نشانه‌ی ورم پستان حاد، کشیدن پای همان سمت پستان آسیب دیده است که از نظر دامدار بی‌تجربه، ممکن است این دام را به عنوان دام لنگ شناسایی کند. پستان متورم دردناک که معمولاً فقط یکی از پستان‌ها درگیر است. پوست روی پستان آسیب دیده ممکن است قرمز یا بنفش شود که این تغییر رنگ می‌تواند در سراسر پوست شکم دیده شود. در اوایل بیماری پستان گرم است. اما، با گذشت زمان و پیشرفت بیماری، پستان سرد می‌شود. ترشحات پستان معمولاً خون مانند است. حال عمومی میش همیشه مساعد نبوده و دام بیمار است. دام در این حالت تب دارد. حرکاتش خشک است و خود را از گله جدا می‌کند. بره‌های این میش ممکن است علائم گرسنگی از خود نشان دهند. در صورت زنده ماندن، حال عمومی دام بهبود می‌یابد اما تمام و یا قسمتی از پستان آسیب دیده خواهد افتاد که پوست آن ناحیه پس از چند هفته ترمیم می‌شود.

!!! به محض مشاهده‌ی چنین حالتی در دام و قبل از اینکه دمای پستان رو به سردی برود، به دامپزشک اطلاع دهید!!!

***برای درمان بیماری‌های پستان هیچ گاه به داخل بافت پستان آمبول نزنید!!!

در گله‌هایی که وقوع ورم پستان در آن‌ها بالا است، سرپستانک‌ها باید مداوم بررسی شوند و هر زخمی باید سریعاً درمان شود تا کانون عفونت نشود. تمیز کردن مرتب بستر و جلوگیری از آلوده شدن پستان به مدفوع باعث کاهش ابتلا به ورم پستان می‌شود.

پیشگیری

برای پیشگیری و کنترل بیماری‌های پستان، اصل بر رعایت موارد بهداشتی است.

- همه بره‌ها باید همزمان از شیر گرفته شوند.

- تغییر جیره‌ی میش‌ها به جیره‌ای ضعیف و کم انرژی تا هر چه سریع‌تر دام خشک شود.

*خوراندن فقط آب و گاه به مدت ۲۴ ساعت

- اگر مشکل ورم پستان حاد در گله‌ی شما زیاد است، لازم است که هنگام خشک کردن همه‌ی میش‌ها از پماد پستانی به صورت زیر استفاده کنید.

هنگام استفاده از پماد پستانی بهداشت را رعایت کنید. پماد را اول داخل پستان سالم و نیمه‌ی دیگر را داخل پستان مبتلا تزریق نمایید. لازم نیست تمام طول نوک تیوپ پماد وارد پستان شود. همین قدر که مقداری وارد شد، کافی است. زیرا ممکن است با فشار وارده برای ورود تمام طول نوک پماد به داخل پستان، سرپستانک از داخل آسیب ببیند.

۶ - ۵ - ۹ - ورم پستان مزمن

در ورم پستان مزمن، پستان‌ها سفت و سخت شده و آبسه (ها) در غده پستانی به خصوص در زیر پوست ظاهر می‌شوند. گاهی اوقات سرپستانک‌ها متورم شده و کانال سرپستانک حاوی چرک می‌باشد. این تغییرات را می‌توان به راحتی در زمان معاینه‌ی دام قبل از جفت‌گیری (۶ تا ۸ هفته قبل از جفت‌گیری) که پستان‌ها به حالت اول بازگشته‌اند، مشاهده کرد.

درمان ندارد و دام باید حذف شود.

کمک به دام هنگام سخت زایی

- پشت دام (محل خروج نوزاد) را با بتادین رقیق شده (۱۰ سی سی بتادین و ۹۰ سی سی آب جوشیده ی سرد) ضدعفونی کنید.
 - با اینکه لازم است برای کمک به دام سریعاً اقدام کنید، اما نباید رعایت مسائل بهداشتی را نادیده بگیرید.
 - دست هایتان را تمیز بشوید.
 - دستکش مامایی یک بار مصرف دست کنید.
 - دستکش را با یک ماده‌ی روغنی چرب کنید. می‌توانید مقداری اکسی تتراسایکلین روی دستکش بریزید.
 - همزمان با زورهای مادر، بره را به بیرون بکشید.
 - جهت کشیدن بره به بیرون باید رو به سمت پایین باشد تا حالت طبیعی حفظ شود و کمترین آسیب به میش و بره وارد شود.
 - بره را بیرون آورید و آن را برای کم‌تر از یک دقیقه وارونه نگه‌دارید.
 - در همین حالت بینی و داخل دهان حیوان را تمیز کنید تا حیوان بتواند تنفس کند.
 - به ازاء هر ۱۰ کیلوگرم از وزن میش، ۱ سی سی اکسی تتراسایکلین طولانی اثر به صورت داخل عضله تزریق کنید.
 - به ازاء هر ۲۰ کیلوگرم وزن دام زنده، ۱ سی سی داروی فلونکسین مگلو مین به صورت زیر پوستی به میش تزریق کنید.
- میش‌های جوان باید حداقل دو سوم وزن بالغین را در زمان جفت‌گیری کسب کنند.** با کنترل تغذیه‌ی میش‌های جوان آبستن از چاق شدن بیش از اندازه‌ی آنها جلوگیری کنید.

۶-۵-۱۰ - عدم زایمان در عین زور زدن‌های مکرر دام

ممکن است با دامی روبرو شوید که با اینکه مدتی است در حال زور زدن است اما هیچ پیشرفتی در زایمان ندارد. در این موارد با رعایت کامل بهداشت، دست کردن دستکش تمیز و استفاده از اکسی‌تترا سایکلین به عنوان مایع لغزان کننده، دست خود را داخل واژن دام فرو ببرید.

• اگر حس کردید دست شما داخل واژن چرخید و یا اینکه دست شما با گردن رحم باز برخورد کرد، این عدم زایمان ناشی از چرخیدن رحم است. در این موارد بلافاصله دامپزشک را آگاه کنید تا دام سزارین شود. در غیر این صورت، رحم در اثر فشار و زورهای زایمانی داخل بدن دام پاره شده و جنین و دام هر دو خواهند مرد.

• اما اگر دست شما داخل واژن نچرخید و با گردن رحم به صورت بسته مواجه شدید، بدانید که عدم زایمان ناشی از بسته بودن گردن رحم و به اصطلاح اتساع ناقص گردن رحم است. در این زمان با رعایت آرامش، سعی کنید به آرامی و در طول زمان یک انگشت خود را وارد گردن رحم کنید. پس از آن انگشت دوم و همینطور تا زمانی که کل دست را بتوانید داخل گردن رحم کنید و جنین بتواند خارج شود. اصلاح این حالت که ممکن است یک ساعت و بیشتر به طول انجامد، نیاز به صبر و حوصله دارد. دقت کنید با زور گردن رحم را باز نکنید. زیرا باعث وارد آمدن جراحات و خسارات خواهید شد.

پیشگیری

راه خاصی شناخته و توصیه نشده است. اما، به صورت کلی لازم است:

- در انبار کردن خوراک دقت نمایید تا کپک نزد.
- تا حد امکان استرس وارد آمده به میش آبستن را کاهش دهید.

۶-۵-۱۱ - مراقبت های پس از زایمان

پستان‌ها باید بوسیله‌ی ملامسه از نظر وجود ورم پستان بررسی شوند. همچنین باید کیفیت و مقدار آغوز و شیر تولیدی هم مورد ارزیابی قرار گیرد.

هر پستان باید جداگانه دوشیده شود تا سلامت آن پستان و سرپستانک مورد ارزیابی قرار گیرد. دام‌ها را پس از زایش باید دنبال کرد و رفتار و نحوه‌ی ارتباط آن‌ها را با نوزادانشان بررسی کرد تا از پرستاری کردن خوب مادر از نوزاد اطمینان حاصل نمود. برای این کار می‌توان دام‌های تازه‌زا را با نوزادانشان چند روزی در محیط بسته قرار داد. به خصوص در مورد شکم اولی‌ها که هنوز مادری را خوب بلد نیستند.



شکل ۶-۲۹- بز و بزغاله سالم

اقدامات قبل از زایش

✓ معاینه‌ی پستان میشل‌های آبستن

در صورت تشخیص ابتلا به ورم پستان در دام آبستن، از میشل‌هایی که زودتر زایمان خواهند کرد، آغوز جمع‌آوری کنید و آن را به صورت یخ زده نگهداری کنید تا به نوزاد این میشل در زمان تولد بخورانید.

یک ماه قبل از زایش

✓ تزریق واکسن چهار ظرفیتی انتروتوکسمی و واکسن قانقاریای عفونی به میشل‌ها.

✓ پشم‌چینی ناحیه‌ی پشت میشل‌ها.

✓ افزایش انرژی جیره با تغذیه با جو دستی.

✓ اضافه کردن جو به جیره‌ی میشل‌های لاغر و یا دو قلو آبستن.

✓ قرار دادن آجر لیسیدنی و سنگ نمک در آخور دام بدون محدودیت و در تمام سال.

✓ درمان ضد کرمی.

دو هفته قبل از اولین زایش مورد انتظار

آماده‌سازی جایگاه زایش و تجهیزات مورد نیاز:

✓ زایش در مرتع:

قرار دادن بسته‌های کاه به منظور ایجاد بادشکن و آماده‌سازی بستر زایش.

✓ زایش در جایگاه:

تهویه‌ی مناسب بر اساس تعداد دام‌های موجود در جایگاه تعیین شود.

ساختمان و جایگاه‌ها پس از تمیز شدن باید ضد عفونی گردند و بستر تمیز و خشک در

محل زایش در نظر گرفته شود.

جدول تجهیزات مورد نیاز برای فصل زایش	
تجهیزات زایش	دو کارت یا ماشین پشم‌چینی برای چیدن پشم‌های پشت دام محلول ضد عفونی کننده برای تمیز کردن پرینه حوله‌های تمیز پارچه‌ای (یا کیسه گونی تمیز) دو سطل آب تمیز. یکی حاوی آب گرم برای شست و شو و دیگری حاوی آب سرد برای احیای بره اکسی تراسایکلین به عنوان مایع لغزان کننده در صورت کمک به دام دستکش‌های یک بار مصرف مامایی
تجهیزات تغذیه‌ی بره	لوله‌ی معدی به همراه سرنگ ۶۰ سی‌سی یا شیشه شیر منبع آغوز یخ زده شیشه شیر و سرپستانک
لوازم مورد نیاز برای بره	ید ۲/۵٪ برای ضد عفونی کردن بندناف سرنگ‌های استریل ۱ و ۳ و ۶۰ سی‌سی سر سوزن‌های استریل گیج ۲۲ (مشکی) و ۲۰ (زرد) به طول ۱ اینچ جعبه‌ی گرم کننده برای بره‌ها دماسنج
داروها	پروپیلن گلیکول به همراه ابزار خوردن شربت‌ها ویتامی E و سلنیوم قابل تزریق برای بره‌ها واکسن چندگانه‌ی کلستریدیایی کلسیم پروگلوکونات برای تزریق زیر جلد یا CMP دکستروز ۵٪ پودر ا-آر-اس (ORS) آنتی‌بیوتیک: پنی‌سیلین، اکسی تراسایکلین طولانی مدت ضد کرم